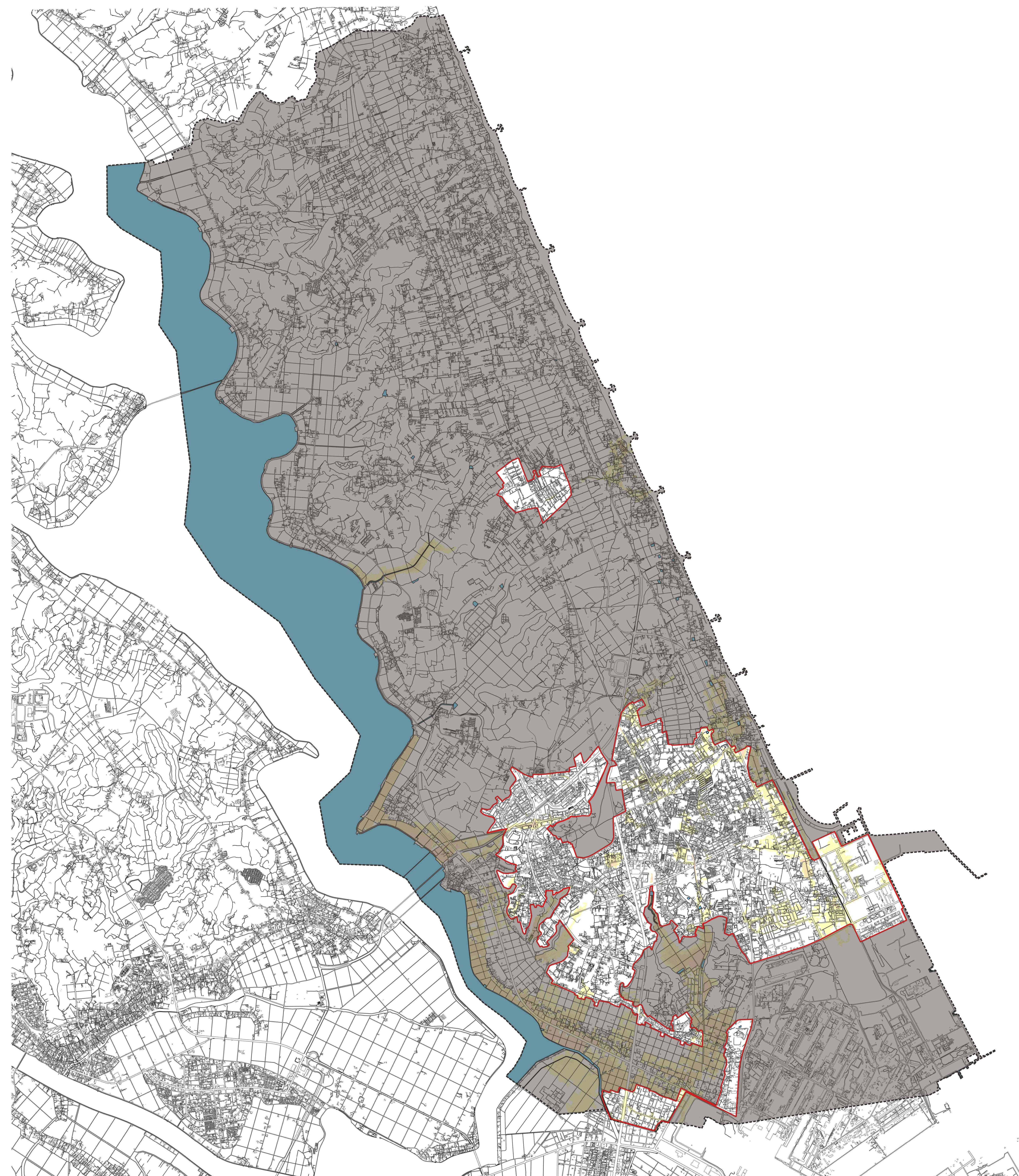
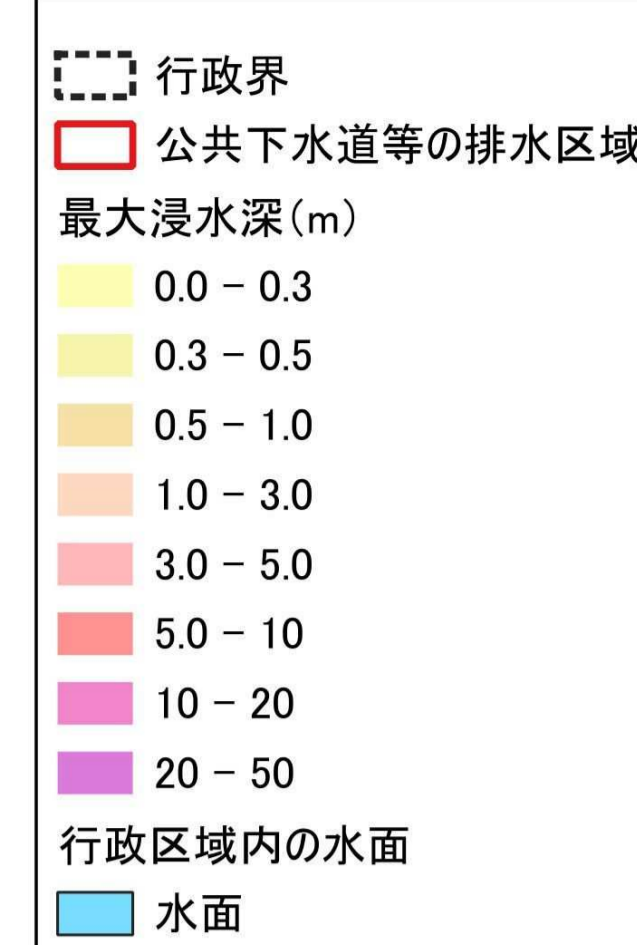
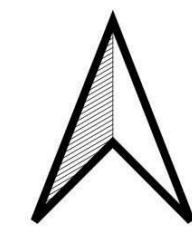


雨水出水浸水想定区域図 (想定最大規模降雨)



1. 説明文

- (1) この図面では、水防法第14条の2の規定に基づく雨水出水浸水想定区域を浸水の深さに応じて色を分けて表示しています。
- (2) この雨水出水浸水想定区域は、令和8年3月末時点の鹿嶋市市公共下水道の整備状況等を勘案して、想定最大規模降雨（1時間雨量153mm）により想定される内水氾濫の状況を浸水シミュレーションにより想定したものです。
- (3) この図において、水防法第14条の2第2項3号及び第4号の規定により定められた雨水出水浸水想定区域は、公共下水道等の排水区域（赤枠）のうち浸水が想定される区域（着色部）で示しています。
- (4) 川が氾濫した場合、または土地利用や雨の降り方などによっては、着色されていない地域で浸水が発生するなど、実際の浸水状況と異なる場合があります。

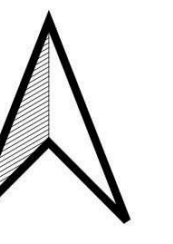
2. 基本事項

- (1) 作成主体：鹿嶋市
- (2) 指定年月日：令和8年3月25日
- (3) 告示番号：
- (4) 指定の根拠法令：水防法（昭和24年法律第193号）第14条の2第2項
- (5) 指定の前提となる降雨：想定最大規模降雨（1時間雨量153mm）

3. 備考

- ・シミュレーション実施に当たっては、指定の前提となる降雨を越える規模の降雨、津波・高潮・河川の破堤や越水による氾濫等を考慮していませんので、この図での想定を超える浸水が発生する可能性があります。
- ・下水道管や側溝などをモデル化して現実と近付けていますが、現実と全く同じにはならないことから、浸水想定についても現実と全く同じにはなりません。
- ・地盤高については、国土地理院の基盤地図情報数値標高モデル5mメッシュ地盤高情報（2016年10月更新）のデータを使用しています。
- ・背景図については、国土地理院の基盤地図情報基本項目（2025年11月更新）のデータを使用しています。

雨水出水浸水想定区域図 (想定最大規模降雨：浸水継続時間)



- 行政界
- 公共下水道等の排水区域
- 浸水深が0.5m以上継続する地域
- 24時間～72時間
- 行政区域内の水面
- 水面



1. 説明文
 - (1) この図は、鹿嶋市内に置いて、水防法の規定に基づく想定最大規模降雨が発生した場合に、0.5m以上の浸水が継続する時間を表した図面です。
 - (2) この図は令和4年3月末時点の鹿嶋市市公共下水道の整備状況等を勘案して、想定最大規模降雨（1時間雨量153mm）により内水氾濫が発生した場合に想定される浸水の状況を、シミュレーションにより想定したものです。
 - (3) この図において、水防法第14条の2第2項3号及び第4号の規定により定められた雨水出水浸水想定区域は、公共下水道等の排水区域（赤枠）のうち浸水が想定される区域（着色部）で示しています。
 - (4) 川が氾濫した場合、または土地利用や雨の降り方などによっては、着色されていない地域で浸水が発生するなど、実際の浸水状況と異なる場合があります。
2. 基本事項
 - (1) 作成主体：鹿嶋市
 - (2) 指定年月日：令和8年3月25日
 - (3) 告示番号：
 - (4) 指定の根拠法令：水防法（昭和24年法律第193号）第14条の2第2項
 - (5) 指定の前提となる降雨：想定最大規模降雨（1時間雨量153mm）
3. 備考
 - ・シミュレーション実施に当たっては、指定の前提となる降雨を越える規模の降雨、津波・高潮・河川の破堤や越水による氾濫等を考慮していませんので、この図での想定を超える浸水が発生する可能性があります。
 - ・下水道管や側溝などをモデル化して現実と近付けていますが、現実と全く同じにはならないことから、浸水想定についても現実と全く同じにはなりません。
 - ・地盤高については、国土地理院の基盤地図情報数値標高モデル5mメッシュ地盤高情報（2016年10月更新）のデータを使用しています。
 - ・背景図については、国土地理院の基盤地図情報基本項目（2025年11月更新）のデータを使用しています。