

鹿嶋市社会福祉協議会のご案内

すべては地域みんなの

しあわせ

**福祉**のために

共に支える 暮らしを創る

～ All life with welfare support ～



社会福祉法人

鹿嶋市社会福祉協議会

# 社会福祉協議会ってどんなところ？

社会福祉協議会は、誰もが安心して暮らすことのできる地域福祉社会をつくるため、市民の皆さんや小地域福祉活動実践者・各種福祉団体・地区まちづくり委員会・ボランティア・行政などと手を携えながら、地域福祉活動を展開する民間の社会福祉団体です。

鹿嶋市社会福祉協議会は、事務局が担う「地域福祉推進部門」と福祉施設（ウェルポート鹿嶋の郷・松の木学園）を経営する「福祉施設経営部門」の2部門に分かれています。

地域福祉推進部門は、多くの市民（個人・団体・企業・その他の法人など）の皆さんにいろいろな面で支えられ、地域福祉活動を展開しています。また、福祉施設経営部門では、利用者への福祉サービス向上と経営の安定を目標に業務を進めています。

## 鹿嶋市社協組織図

### ■ 鹿嶋市社会福祉協議会(社協)は、2部門に分かれて活動しています

#### 地域福祉推進部門

##### 事務局

- 総務  
組織運営の基盤となる組織管理や財産管理などを統轄する
  - 地域福祉事業  
小地域福祉活動やボランティア活動などの地域福祉事業を推進する
  - 在宅福祉事業  
高齢者や障がいのある方などが住みなれた地域(居宅)で安心して生活ができるよう支援する
  - その他
- [主な財源] 会員会費  
共同募金助成金  
寄付金  
事業受託金  
参加者負担金

#### 福祉施設経営部門

##### 特別養護老人ホーム ウェルポート鹿嶋の郷

- 施設経営  
健全な施設経営を確保する
- 在宅福祉サービス  
高齢者や障がいのある方などが住みなれた地域(居宅)で安心して生活が継続できるよう支援する

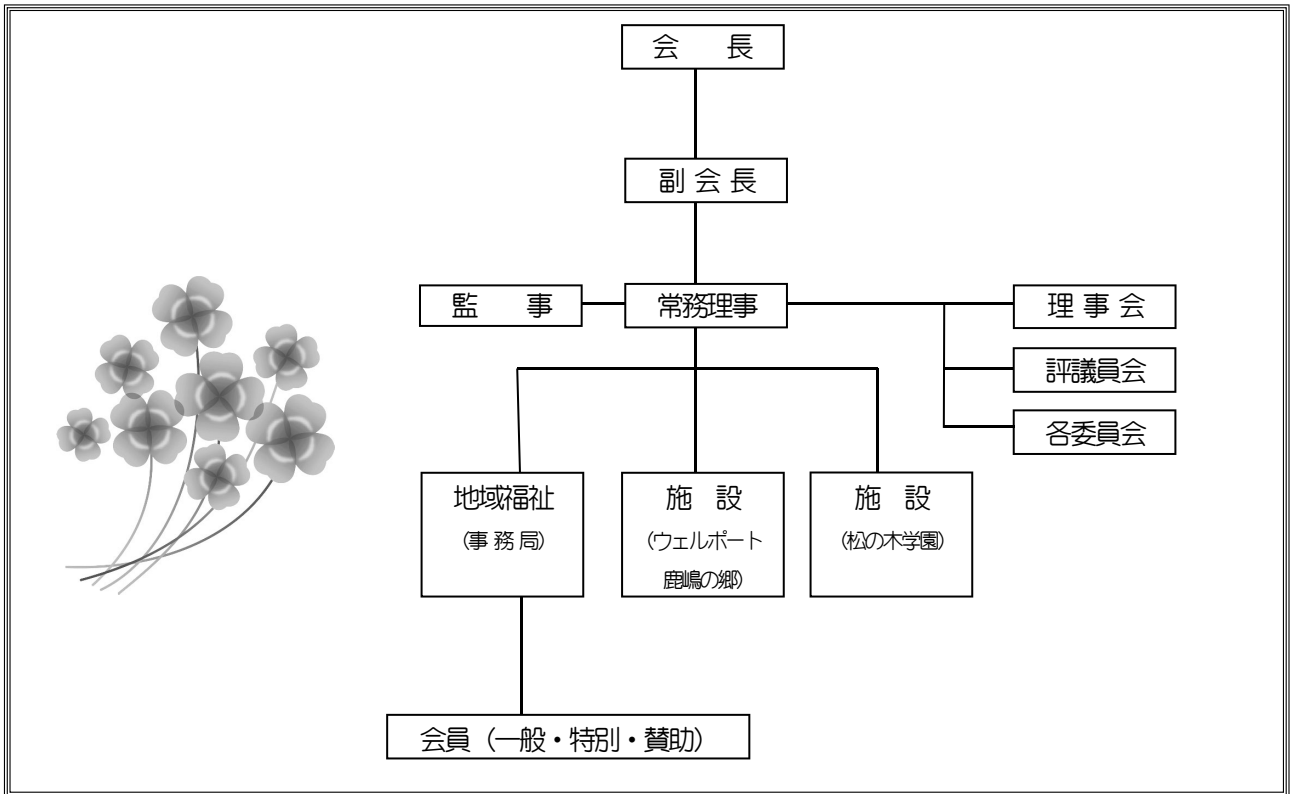
[主な財源] 介護保険料  
利用者利用料

##### 鹿嶋市障がい者通所施設 松の木学園

- 施設経営  
健全な施設経営を確保する
- 障がい福祉サービス  
障がいのある方が住みなれた地域(居宅)で安心して生活が継続できるよう支援する

[主な財源] 介護給付費  
利用者負担金





## 地域福祉推進部門

### ■ 地域福祉事業…誰もが安心して暮らせる福祉のまちづくりを進めます

#### ① 小地域福祉活動推進事業 \*\*\*



地域の中では子育ての不安、高齢者や障がいのある方の介護の悩みなど、様々な課題を抱えながら日々の生活を送っている人もいます。このような課題に対して、自分たちの生活をより豊かで安心できるものとするためには、近隣や地域、住民同士の支え合いや、多様な団体、事業所などが協力し合える地域づくりが必要です。

そのため、全ての方が生きがいのもてる地域づくりの実現に向けて、地域住民を中心とした小地域福祉活動の推進を図ります。

#### ② 地域サロン活動推進事業 \*\*\*

**内 容** サロン（たまり場・居場所）は、地域の身近な集会所などを会場に、その地域に住む全ての方が気軽に立ち寄れる場所です。定期的集まることで人とのつながりができ、仲間づくりや健康づくりを行い、生きがいづくりにつながっています。

そのようなサロンの設置・運営の支援を行っています。

**実施主体** 本市行政区内の各種団体など（個人も含む）

**助成条件** 1年目 年20,000円／開催年6回以上  
2年目以降 年10,000円／開催年10回以上

※ボランティア行事用保険一部助成あり。




### ③ 福祉ボランティア育成事業（ボランティアセンター） \*\*\*

「市民のたすけあい」によるボランティア活動を推進するため、社協ボランティアセンターでは、地域住民のボランティア活動に関する理解と関心を高め、組織的にボランティアの育成や多様なボランティアを支援し併せて地域福祉活動に参加できる場づくりを進めています。

《主な事業》

- ボランティアに関する相談・登録・紹介
- ボランティア活動保険、行事用保険の受付
- ボランティア活動の啓発・育成
- 小・中学校での福祉体験学習 など



鹿嶋市ボランティアセンター公式LINEはこちら⇒  
情報発言や、LINEでのご相談・お問合せも受け付けています。



### ④ 生活支援体制整備事業 \*\*\* (市受託事業)

高齢化が進む中、いつまでも自分らしく暮らし続けられる地域づくりを目的に、生活支援体制整備事業が始まりました。この事業により、小地域福祉活動の活動者やまちづくり委員会、ボランティア等、多様な団体の代表者が定期的に集い、地域の課題や資源、解決方法等について話し合いを重ね、支え合いの地域づくりを進めています。

本協議会では市から委託を受け、当初身近な小学校区単位で支え合い会議（第2層協議体）を開始しました。

令和8年度からは市内4つの地域包括支援センター圏域で支え合い会議・支援しています。



### ⑤ 生活支援事業 \*\*\*

#### 生活福祉資金（茨城県社会福祉協議会 受託事業）

内 容 安定した生活を送れるよう、経済的に困っている方に対し貸付の相談受けを行います。

対 象 者 低所得世帯、障がい者世帯、高齢者世帯、離職者など

#### 食料支援（物資貸付または、フードバンク支援）

内 容 食料品などの物資貸付で、一時的な日常生活の支援をします。（原則1回のみ）

対 象 者 生活に困窮している方 食品提供 NPO法人フードバンク茨城

#### 無料低額診療

内 容 生活に困窮している傷病者が、社会福祉法人の病院で無料低額医療が受けられる制度です。

対 象 者 低所得者（市県民税非課税世帯…※非課税証明書が必要です。）

### ⑥ アシストタイム事業 \*\*\*

内 容 障がいのある方を含む参加者が一緒になって楽しくレクリエーションや創作活動を行い、交流の中で障がいに対する理解を深めています。



### ⑦ 赤い羽根共同募金運動推進事業 \*\*\*

内 容 共同募金について、理解を深めるとともに、福祉に対する意識の向上を目的に募金箱に使用するイラストを募集します。受賞作品は、街頭募金活動や市内に設置する募金箱に使用します。

### ⑧ 地域ふれあい食事サービス事業 \*\*\*

ひとり暮らし高齢者などを対象に、地区公民館等で、食事サービスやレクリエーションを行い、生きがいのある生活の場をつくる活動を支援します。（参加負担金300円程度）

## ■ 在宅福祉事業……福祉サービスを提供します

### 日常生活自立支援事業 \*\*\* (茨城県社会福祉協議会受託事業)

内 容 判断能力が不十分で親族などの支援が得られない方に対して、福祉サービスの契約支援や日常的な金銭管理、書類などの預かりサービスを行います。

対 象 者 認知症の高齢者、知的または精神的に障がいのある方で、日常生活に不安のある方

費用負担 福祉サービスの利用援助、金銭管理サービス 1時間 1,500円

通帳や証書などの書類などの預かりサービス 1ヶ月 500円

## ■ その他の事業

### ① 福祉のふれあいまつり「かしま社協フェスタ」 \*\*\*

子どもから高齢者、障がい者及びボランティアが集まり、「まつり」を通して福祉に対する意識の向上を図ります。また、ボランティア活動育成の一環として様々な実践活動も行っています。

実施時期	例年10月頃	場 所	カシマサッカースタジアム周辺
------	--------	-----	----------------

※鹿嶋まつり同時開催



### ② 広報活動事業 \*\*\*

社協だより「えがお」年3回（6、10、2月）の発行や、ホームページ・Instagramの発信をとおして、事業案内や地域福祉活動の情報提供を行います。

【ホームページ】 【Instagram】

鹿嶋市社会福祉協議会ホームページはこちら→  
鹿嶋市社会福祉協議会Instagramはこちら→



### ③ 車いす貸出事業 \*\*\*

歩行に支障がある方やケガにより一時的に車いすが必要な方に対して、2週間程度無料で車いすを貸出します。

### ④ 老人福祉センターの管理運営 \*\*\*

施設利用料

市内在住・在勤または在学	無 料
上記以外	半日 50円
	1日 100円

□ 特定設備等の利用時

備品	設置台数	1団体あたりの料金	
通信カラオケ	1台	半日	1,000円
		1日	2,000円
陶芸室電気釜	1台	素焼き	1,040円
		本焼き	1,570円

※半日・・・9:00～13:00, 13:00～17:00

⑤ 各種福祉団体の活動支援 \*\*\*

鹿嶋市社会福祉協議会内に事務局を置く福祉団体などに対し、活動支援を行います。

鹿嶋市シニアクラブ連合会	高齢者の生きがいづくりと健康づくり事業など
鹿嶋市遺族会	戦没者遺族による慰霊事業への参加, 靖国神社参拝など
鹿嶋市身体障害者福祉協議会	たまり場さろん, 広報紙の発行など

■ 会員募集のお願い

社会福祉協議会の地域福祉活動は、皆さんからの会費や寄付金などによって支えられています。会員は、毎年7月頃に各地区の行政委員さんを通して募集していますので、ご協力をお願いします。

一般会員	10	500円	(年額)
特別会員	10	2,000円	(年額)
賛助会員	10	10,000円	(年額)



※区に加入されていない方へのお願い

社会福祉協議会の窓口で、随時受付けています。  
皆さんのご協力をお願いします。

## ■ 共同募金ご協力をお願い

一般募金

10月1日～12月31日



### ● 共同募金の募集活動

毎年10月1日、全国一斉に赤い羽根共同募金運動が展開されます。

共同募金会は「社会福祉法」に基づいて設立された団体です。本協議会内に鹿嶋市共同募金委員会を設置し、募金活動を推進しています。

募金はすべて中央共同募金会に送り、一部が本協議会に助成され、様々な地域福祉事業の財源に充てられます。

※「日本赤十字社」と赤い羽根の「共同募金会」は別組織です。

日本赤十字社については、市生活福祉課内にある「日本赤十字社茨城県支部鹿嶋市地区」にお問い合わせください。(市社会福祉課 TEL 82-2911)

## 福祉施設経営部門

### ■ 介護老人福祉施設 ウェルポート鹿嶋の郷（特別養護老人ホーム）

#### 入所 \*\*\*

自宅での生活が困難な方の生活の場とし、安心して心豊かに生活ができるよう日常生活上の支援をします。原則、要介護3以上の認定を受けている方が対象となります。

#### 《主な行事など》

ウェルシカマルシェ・敬老会などの行事のほか、季節の行事やレクリエーションなどの余暇活動も行っています。

#### ショートステイ(短期入所) \*\*\*

在宅で生活する要支援・要介護と認定された方や障がいのある方(サービス支給決定者)を対象とします。介護する家族の負担軽減や孤立感の解消・心身機能の維持・回復などの目的で短期間の入所をすることができます。



#### デイサービスセンター（通所介護サービス） \*\*\*

入浴や食事の提供、健康チェック・日常動作訓練などのサービスを行います。それらを通して身体機能の維持向上や利用者の生きがいづくりとともに、いつまでも地域で生活が継続できるようお手伝いします。

時間	スケジュール		年間行事
8:15	送迎	利用者の家庭までリフト車にてお迎え	お花見 夏まつり 敬老会 運動会 年忘れ会 歩こう会 クラブ活動 など
9:15	健康チェック	血圧・脈拍・体温測定、水分補給	
9:30	入浴（※午後もあり）体操	身体状況に応じて一般浴と機械浴にて対応	
11:45	昼食・休憩	利用者の状態に合わせた食事の提供	
13:30	作業	脳トレ・手作業など	
	トレーニング	個別リハビリ・グループ体操	
14:30	ティータイム	お茶・おやつ	
15:00	レクリエーション活動	余暇活動	
16:30	送迎	各家庭にお送り	

## デイサービスセンター（おげんき塾） \*\*\*

要支援・総合事業対象者向けの3時間デイサービスです。運動機能や脳のトレーニングを楽しみながら活動し介護予防を促進します。

時間		スケジュール
8:15	12:30	送迎
9:15	13:30	健康チェック（血圧・脈拍・体温測定）
9:35	13:50	教養活動・創作活動
11:15	14:30	ティータイム
11:30	15:45	体操・体力測定
12:15	16:30	送迎

## 居宅介護支援事業所 \*\*\*

介護保険で、要介護と認定された方に対する在宅生活を支援します。利用者や家族の相談・要望に応じたサービスが利用できるよう、居宅サービス計画（ケアプラン）を作成します。また、サービスが円滑に利用できるよう、サービス事業者との連絡・調整を行います。ケアプラン作成に係る費用は、介護保険から全額支払われるため、利用者の負担はありません。



### 《主な事業内容》

- 介護保険の相談
- 介護保険手続きの申請代行
- 居宅サービス計画の作成
- サービス事業者との連絡・調整



## ウェルサポ \*ウェルポート鹿嶋の郷独自事業 \*\*\*

内 容 介護の情報発信として地区公民館活動やサロン、学校関係、企業などからの要請に対し、介護等に関わる専門職を派遣協力します。

費用負担 要相談

問 合 せ ウェルポート鹿嶋の郷 TEL90-3123

## ウェルカフェ \*ウェルポート鹿嶋の郷独自事業 \*\*\*

内 容 地域の方が気軽に集まって交流したり、情報交換をしたりする喫茶店です。どなたでも参加できます。介護のことで分からないことや心配なことを介護の専門家に聴くこともできます。

利 用 日 毎月第3木曜日 10時～12時（都合により変更となる場合があります）

場 所 喫茶茶居（株式会社ブリッジタウン）ウェルポート鹿嶋の郷内

費用負担 ワンドリンク制（1杯200円）

問 合 せ ウェルポート鹿嶋の郷 TEL90-3123



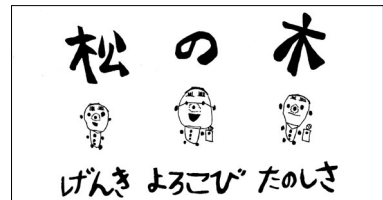
**生活介護事業** \*\*\* <定員> 40名

松の木学園の運営方針として、支える力をより育み、安心して過ごせる環境づくりを推進し、笑顔あふれる温かな場の実現」を目指し、利用者一人ひとりに寄り添い、心身の状態や障がいの特性に応じた支援を行います。

ウォーキング等を通じた健康な体づくり、木工・手工芸、アルミ缶のリサイクル、ペットのおやつづくり、新聞紙エコバッグづくりなどの生産・創作的活動と、衣服の着脱、食事、排泄など日常生活の習慣化に向けた支援を行います。

社会参加や余暇活動の充実を図るために、季節ごとの行事、毎月のお楽しみ会（まつプチ・まつCafe）を実施しています。

※休日開所＝年間8日間（祝日・ゴールデンウィーク・年末等）



一日のスケジュール ※ 送迎実施（市内）

登園 (送迎)	朝の会	ウォーキング 作業	給食 休憩	作業	降園 準備	降園 (送迎)		
日中一時 支援事業						日中一時支援事業		
8:30	9:30	10:00	11:40	13:15	15:10	15:30	16:30	17:15

年間行事

春	夏	秋	冬
花見会	なつまつり	合同作品展 松の木フェスティバル	お楽しみ会 成人を祝う会 豆まき

利用申込方法

障がい者の日常生活及び社会生活を総合的に支援するための法律（障害者総合支援法）により、介護給付費の支給決定を市町村で受けてください。その後、利用するための重要事項を説明した上で、当学園と契約を締結します。

※利用対象者…年齢が18歳以上、障害支援区分3以上(50歳以上の場合は区分2以上)の方

**地域生活支援事業 日中一時支援事業** \*\*\* <定員> 5名

事業目的 障がい者を一時的に預かり、見守り等の支援を行うことにより、日中における活動の場の確保やその家族の就労支援、介護負担の軽減を図ることを目的とした事業です。

対象者 当サービスの利用は、地域生活支援事業利用決定通知書（日中一時支援事業）の支給を受けた方が対象になります。

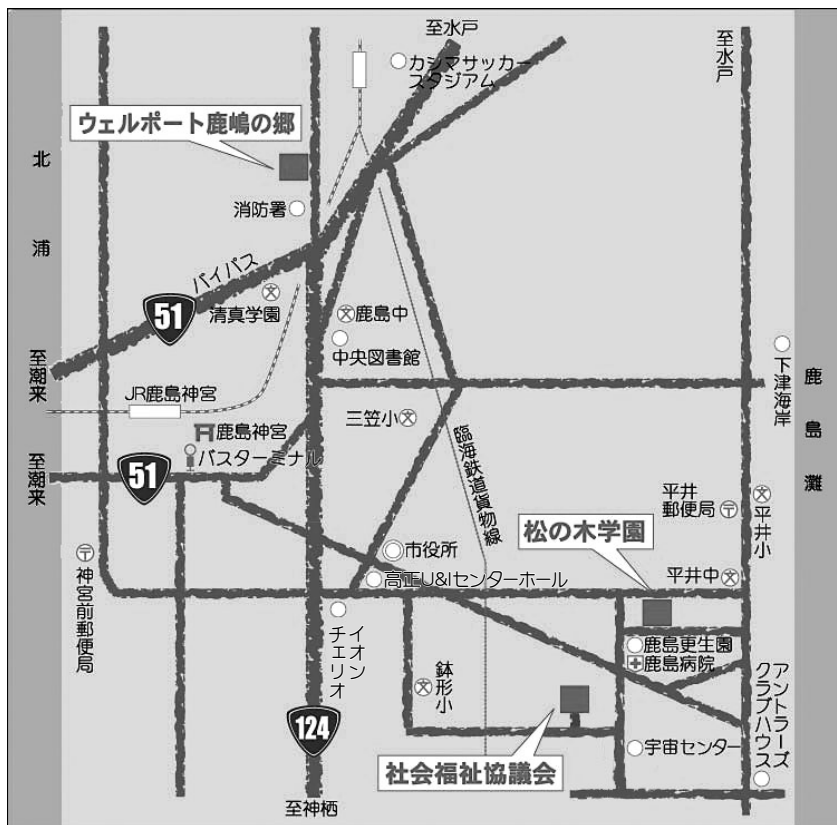
利用日 月曜日～金曜日（祝日、年末年始、お盆期間を除く）

時間 朝＝8時30分～9時30分 夕＝15時30分～17時15分

見学について

見学を希望される場合、随時対応しますので、気軽にご連絡ください。

問合せ 松の木学園 TEL 84-6301



## 社会福祉法人鹿嶋市社会福祉協議会

### 事務局

住所 〒314-0012 茨城県鹿嶋市平井1350番地45  
 TEL 0299-82-2621 FAX 0299-83-0242  
 URL <http://kashima-shakyo.jp> E-mail [k-shakyo@sopia.or.jp](mailto:k-shakyo@sopia.or.jp)  
 ボランティアセンター

### 特別養護老人ホーム ウェルポート鹿嶋の郷

住所 〒314-0031 茨城県鹿嶋市宮中4603番地1  
 TEL 0299-90-3123 FAX 0299-84-0336  
 E-mail [wel-port@sopia.or.jp](mailto:wel-port@sopia.or.jp)  
 デイサービスセンター  ショートステイ  
 居宅介護支援事業所

### 鹿嶋市障がい者通所施設 松の木学園

住所 〒314-0012 茨城県鹿嶋市平井1127番地2  
 TEL 0299-84-6301 FAX 0299-84-6307  
 E-mail [matsunoki@sweet.ocn.ne.jp](mailto:matsunoki@sweet.ocn.ne.jp)  
 生活介護  日中一時支援