



2026年度版

鹿嶋市 子育て応援ブック

のびのび しかっこ

いざという
ときに

子育て
ガイド

妊娠が
わかったら

赤ちゃんが
生まれたら

障がいのある
お子さんの
ために

お子さんの
健康

幼稚園・
保育園・
認定こども園

子育て
サポート

子育て
相談

公園・
公民館
一覧

子育て応援！
定番の
習い事編



一般運送事業・産業廃棄物収集運搬・リサイクル事業

みなと運送株式会社

物流は付加価値へ

環境に配慮した安定の総合物流サービスを
茨城県神栖市から全国へお届け致します。

茨城から全国12拠点を拡大中

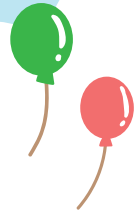


神栖、東京、名古屋、埼玉、ひたちなか、宮城
山口、千葉、つくば、静岡、福島、奈良



本社：茨城県神栖市知手中央 10 丁目 7 番 43
TEL：0299-96-1151 FAX：0299-96-7975
URL：<https://www.minato-unsou.co.jp/>





はじめに

「鹿嶋市子育て応援ブック のびのびしかっこ」は、鹿嶋市の子育てについての情報をまとめた冊子です。

本市で行っているサービスのほか、ほっと一息つくことができるお出かけスポットの情報も掲載しています。

子育ての合間に手に取っていただき、少しでも皆さんのお役に立てることを願っています。

鹿嶋市健康福祉部こども相談課





Contents もくじ



いざというときに 4 妊娠がわかったら 23

- お子さんがある家庭の救急…………… 4
- 休日当番医療機関…………… 6
- こども家庭センター りぼん …………… 23
- 妊婦支援給付金(1回目) …………… 24

子育てガイド 8

- あなたの妊娠と子育てを応援します！… 8
- セイビ堂ドリームパークに遊びに行こう！… 10
- 子育て支援カレンダー…………… 12
- 子育て応援MAP …………… 14
- 公園で遊ぼう！…………… 16
- アントラズを応援しよう！…………… 18
- 鹿島神宮でお散歩しよう！…………… 20
- まだまだある！
市内おでかけスポットとイベント…………… 21



- 妊産婦医療福祉費支給制度(妊産婦マル福)… 24
- 無痛分娩費用助成について…………… 24
- 国民年金の保険料について…………… 25
- 国民健康保険税(産前産後の軽減)について… 25
- これからパパ・ママになるために …… 25

赤ちゃんが生まれたら 26

- 出生届…………… 26
- 妊婦支援給付金(2回目)…………… 26
- 出産育児一時金について…………… 27
- 医療福祉費支給制度(マル福)について… 28
- 医療福祉費支給制度(マル福)の利用方法… 29
- 児童手当…………… 30
- 児童扶養手当…………… 31
- 高等職業訓練促進給付金等事業…………… 31
- 交通遺児奨学年金…………… 31

— 広 告 —

家族の幸せのかたち

その年によって家族のスタイルや出来事が違いますよね。
後からブツと笑えたり、涙ぐんだりすることって、家族の積み上げてきた思い出。
スタジオ千成屋では、ライフスタイルに思い出を積み重ねるお手伝いをいたします。

マタニティ

お宮参り

七五三

千成屋神栖店 公式LINE

〒314-0116 神栖市奥野谷 5558-4
☎ 0299-94-8080

千成屋グループは
子育て応援宣言企業です。【営業時間】10:00-19:00【定休日】火曜・水曜 09:00-19:00

マタニティ撮影
10 データ無料

障がいのある お子さんのために 32

- 障がいのあるお子さんへの支援…………… 32

お子さんの健康 34

- 乳幼児の健康診査・相談…………… 34
- 定期予防接種…………… 35
- お子さんの予防接種 市内契約医療機関… 36

幼稚園・保育園・ 認定こども園 38

- 幼稚園・保育園・認定こども園について… 38
- 市内幼稚園、保育園、認定こども園 一覧… 39
- 利用者負担額(保育料)・給食費について… 41
- 子育てのための施設等利用給付認定について… 43
- 一時預かり(一時保育)…………… 43

子育てサポート 44

- 病児保育事業…………… 44
- 子育て短期支援事業(ショートステイ)… 45
- 産後ケア…………… 45
- 鹿嶋市こども食堂ネットワーク
しよくの輪…………… 46
- 地域の子育て広場…………… 46
- こども誰でも通園制度…………… 47
- 児童クラブ…………… 48
- 放課後子ども教室…………… 49
- ファミリー・サポート・センター(事業)… 50
- 就学祝い品支給(ランドセル)…………… 51
- いばらきKids Club
(いばらき子育て家庭優待制度)…………… 51

子育て相談 52

- 子育てや発達・教育などに関する各種相談… 52

公園・公民館一覧 54

- 市内公園・公民館一覧…………… 54

子育て応援! 定番の習い事編 55

- 水泳・習字・そろばん・ピアノ・英会話… 55



見やすく読みまちがえにくい
ユニバーサルデザインフォント
を採用しています。

ベビーカーマークを知っていますか？

ベビーカーマークは、ベビーカーを
安心・安全に使用するためのマークです。

ベビーカーを安心して利用できる場所や設備(エレベーター、鉄道やバスの車両スペース等)を表しています。



ベビーカー使用禁止マーク

ベビーカーの使用を禁止する場所や設備(エスカレーター等)を表しています。



出典：国土交通省

いざと
いうときに

お子さんがいる家庭の救急

お子さんが急に具合が悪くなった！ケガをした！いざそのときに慌てないよう、救急の対応を確認しておきましょう。



こどもがけがしたとき

① 病院に行くべきか迷ったら

茨城子ども救急電話相談 (15歳未満)

お子さんが急な病気で「すぐ受診させたほうがよいのか?」「様子を見ても大丈夫なのか?」と不安なときに、ご相談ください。経験豊富な看護師がアドバイスします

相談時間 24時間 365日

すべての電話から ☎050-5445-2856

プッシュ回線、携帯電話 短縮ダイヤル ☎#8000

※緊急・重症の場合は迷わず「119」へ

茨城おとな救急電話相談 (15歳以上)

急な病気やケガで不安なときや救急車を呼ぶか迷ったときに、ご相談ください。

鹿行南部地域二次救急告示医療機関

●二次救急とは…手術・入院を必要とする重症患者の治療

相談時間 24時間 365日

すべての電話から ☎050-5445-2856

プッシュ回線、携帯電話 短縮ダイヤル ☎#7119

※緊急・重症の場合は迷わず「119」へ

	医療機関名	所在地	電話番号
1	小山記念病院	厨5-1-2	0299-85-1111
2	白十字総合病院	神栖市賀2148	0299-92-3311
3	神栖済生会病院	神栖市知手中央 7-2-45	0299-97-2111

※休日・夜間の二次救急については、上記1～3の病院が順番で対応しています。

② 茨城救急医療情報システム

受診可能な医療機関を検索することができます。

HPURL <https://www.qq.pref.ibaraki.jp/>



広告



大船津薬局

営業時間
 月曜～金曜 am9:00～pm6:00
 土曜 am9:00～pm1:00
 定休日 日曜日・祝日

Tel.0299-83-1713

〒314-0036
 鹿嶋市大船津3188-2 鹿浦小児科医院様横



キッズスペースあり

LINEで
調剤予約
可能です!



② かかりつけ医が閉まっているときは

鹿嶋市夜間小児救急診療所

夜間に急な発熱などがあった場合、応急的な処置をします。

- 診療日 毎日
- 診療時間 20時～23時(受付22時45分まで)
- 場所 宮中1998-2(教育センター敷地内)
- 対象 中学生以下
- 内容 急な発熱などに対する応急診療
- 電話 0299-82-3817

茨城県小児救急医療啓発サイト「こどもの救急手引き」

お子さんの急な病気やケガの対処法や救命処置の方法などについて、いざというときに役立つ情報を紹介しています。万が一のときには慌ててしまうことも多いため、一度ご覧になっていただくことをおすすめします。

HPURL <https://www.pedqq.pref.ibaraki.jp/>



持参するもの

- 健康保険資格がわかるもの
- 医療福祉費受給者証(受給者の方)
- お薬手帳(お持ちの方)



休日当番医(在宅当番医制)

鹿嶋医師会の協力のもと、市内の医療機関が休日の昼間に軽症の急病患者を診療しています。

※6、7ページをご参照ください。または、「鹿嶋市休日当番医」で検索し、鹿嶋市公式ホームページでもご確認いただけます。

③ 救急車を呼んだときは

救急車を待っている間、次のものを準備してください。

- 母子健康手帳
- 健康保険資格がわかるもの
- 医療福祉費受給者証(受給者の方)
- お金 ○ お薬手帳



あとと便利

- 症状や経過を書いたメモ、飲んでる薬や名前がわかるもの
- 着替え、おむつ、タオル、ティッシュペーパー、ビニール袋など
- お気に入りの絵本やおもちゃなど

広告

島崎クリニック



https://shimazakigeka.info

内科・外科・循環器内科

診療時間	月	火	水	木	金	土	日・祝
9:00～12:00	●	●	●	●	●	●	/
14:00～18:00	●	●	●	●	●	●	/

休診日 土曜日午後、日曜日、祝日

鹿嶋市宮中7-3-10
TEL. 0299-82-0191





いざと
いうときに

休日当番医療機関

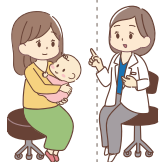
(令和8年4月1日
～令和9年3月末)

休日当番医では、比較的軽症の患者に対する外来診療を行います。事前に電話で連絡してから受診してください。

☎問合せ先 保健センター
☎0299-82-6218

こども医療センター

4月	5月	6月	7月	8月	9月
<p>▶ 5日(日) 額賀整形外科 医院 ☎0299-83-7670</p> <p>▶ 12日(日) 出津医院 ☎0299-69-0028</p> <p>▶ 19日(日) 前田病院 ☎0299-83-1122</p> <p>▶ 26日(日) 三笠小児 クリニック ☎0299-83-3555</p> <p>▶ 29日(水・祝) 鹿島神宮前病院 ☎0299-82-7911</p>	<p>▶ 3日(日・祝) 鹿島神宮前病院 ☎0299-82-7911</p> <p>▶ 4日(月・祝) 島医院 ☎0299-83-4011</p> <p>▶ 5日(火・祝) 6日(水・振替) 31日(日) 小山記念病院 ☎0299-85-1111</p> <p>▶ 10日(日) 松倉中央 クリニック ☎0299-90-9222</p> <p>▶ 17日(日) 前田病院 ☎0299-83-1122</p> <p>▶ 24日(日) 鹿島病院 ☎0299-82-1271</p>	<p>▶ 7日(日) 鹿島病院 ☎0299-82-1271</p> <p>▶ 14日(日) 鹿浦小児科 医院 ☎0299-83-0290</p> <p>▶ 21日(日) 前田病院 ☎0299-83-1122</p> <p>▶ 28日(日) さくらクリニック ☎0299-90-7722</p>	<p>▶ 5日(日) 26日(日) 鹿島病院 ☎0299-82-1271</p> <p>▶ 12日(日) 大野診療所 ☎0299-69-4724</p> <p>▶ 19日(日) 佐竹内科医院 ☎0299-69-7766</p> <p>▶ 20日(月・祝) まつおか クリニック ☎0299-82-1500</p>	<p>▶ 2日(日) 春日クリニック ☎0299-82-1854</p> <p>▶ 9日(日) 大野診療所 ☎0299-69-4724</p> <p>▶ 11日(火・祝) 小山記念病院 ☎0299-85-1111</p> <p>▶ 16日(日) とみかみ クリニック ☎0299-84-1192</p> <p>▶ 23日(日) 三笠小児 クリニック ☎0299-83-3555</p> <p>▶ 30日(日) さくらクリニック ☎0299-90-7722</p>	<p>▶ 6日(日) 松倉中央 クリニック ☎0299-90-9222</p> <p>▶ 13日(日) 我妻医院 ☎0299-84-5277</p> <p>▶ 20日(日) 鹿島病院 ☎0299-82-1271</p> <p>▶ 21日(月・祝) 額賀整形外科 医院 ☎0299-83-7670</p> <p>▶ 22日(火・祝) 鹿島神宮前病院 ☎0299-82-7911</p> <p>▶ 23日(水・祝) 小山記念病院 ☎0299-85-1111</p> <p>▶ 27日(日) 島崎クリニック ☎0299-82-0191</p>



こんな時の対処法 頭を強く打った!

意識がない場合は頭を高くして寝かせ、耳や鼻から血などの液体が出ている場合は出ている方を下にして寝かせます。

その後すぐに救急車を呼びましょう。

※他にも、吐く・顔色が悪い・普段はかかないいびきをかくなど、異変が見られる場合はすぐに病院へ連れて行きましょう。



※当番医は9時～16時です。変更されることもありますので医療機関にお問合せのうえ、受診してください。



10月	11月	12月	1月	2月	3月
▶ 4日(日) 鹿島神宮前病院 ☎0299-82-7911	▶ 1日(日) 春日クリニック ☎0299-82-1854	▶ 6日(日) さくらクリニック ☎0299-90-7722	▶ 1日(金・年始) 2日(土・年始) 3日(日・年始) 小山記念病院 ☎0299-85-1111	▶ 7日(日) 春日クリニック ☎0299-82-1854	▶ 7日(日) 島崎クリニック ☎0299-82-0191
▶ 11日(日) 佐竹内科医院 ☎0299-69-7766	▶ 3日(火・祝) 島医院 ☎0299-83-4011	▶ 13日(日) 我妻医院 ☎0299-84-5277	▶ 10日(日) 松倉中央 クリニック ☎0299-90-9222	▶ 11日(木・祝) 鹿島神宮前病院 ☎0299-82-7911	▶ 14日(日) 我妻医院 ☎0299-84-5277
▶ 12日(月・祝) 出津医院 ☎0299-69-0028	▶ 8日(日) とみかみ クリニック ☎0299-84-1192	▶ 20日(日) 出津医院 ☎0299-69-0028	▶ 11日(月・祝) 島医院 ☎0299-83-4011	▶ 14日(日) 佐竹内科医院 ☎0299-69-7766	▶ 21日(日) とみかみ クリニック ☎0299-84-1192
▶ 18日(日) まつおか クリニック ☎0299-82-1500	▶ 15日(日) 大野診療所 ☎0299-69-4724	▶ 27日(日) 島崎クリニック ☎0299-82-0191	▶ 17日(日) 鹿島神宮前病院 ☎0299-82-7911	▶ 21日(日) 三笠小児 クリニック ☎0299-83-3555	▶ 22日(月・振替) 小山記念病院 ☎0299-85-1111
▶ 25日(日) 小山記念病院 ☎0299-85-1111	▶ 22日(日) 鹿浦小児科 医院 ☎0299-83-0290	▶ 29日(火) 30日(水) 31日(木) 小山記念病院 ☎0299-85-1111	▶ 24日(日) 鹿島病院 ☎0299-82-1271	▶ 23日(火・祝) 鹿島病院 ☎0299-82-1271	▶ 28日(日) 鹿島病院 ☎0299-82-1271
	▶ 23日(月・祝) 額賀整形外科 医院 ☎0299-83-7670		▶ 31日(日) 鹿浦小児科 医院 ☎0299-83-0290	▶ 28日(日) まつおか クリニック ☎0299-82-1500	



— 広 告 —



まつおかクリニック

診療時間	月	火	水	木	金	土	日
午前9:00～12:00	●	●	●	●	●	●	/
午後2:00～6:00	●	●	●	/	●	●	/

内科 漢方内科 外科
リハビリテーション科

休診日 木曜午後・日曜・祝日

城山4-3-37 鹿島小学校西となり

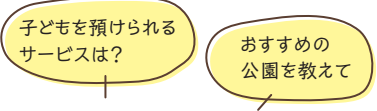
☎0299-82-1500

鹿嶋市で **子育て** しよう!

子育てサポート拠点

あなたの妊娠と
子育てを応援します!

子育てガイド



不安だったり、困っていたり、誰かに話しを聞いてほしいとき、ひとりで抱え込まず、一緒に考えましょう。

子育てや預け先の相談

Column

鹿嶋市子育て応援サイト
「のびのびしかっこ」

広告

こども服リサイクル
おねんじ

こども服・ベビー用品の
リサイクルショップ

駄菓子やさくらぐみ

アットー的な“品数”“品揃え”の
駄菓子ランド



サポートおすすめ お子さま人気店
鹿嶋市鉢形1526-3 Tel.0299-82-4811

サポート公式インスタはこちら



こども家庭センター

令和7年度から開設された妊娠・出産・子育ての相談窓口です。母子保健・児童福祉がより一層連携し、関係機関とともに、すべてのこどもと子育て家庭及び妊産婦等の不安や困りごとに寄り添い、支援をします。

妊娠・出産・育児に関することは23ページ、子育てや家庭に関することは52ページをご確認ください。

📍 **所在地** 平井1187-1

📞 **電話** ・妊娠・出産・育児に関すること(保健センター内)
0299-77-7806(直通) 0299-82-6218(代表)
・子育てや家庭に関すること(こども相談課(本庁舎))
0299-77-8771(子ども家庭ホットライン) 0299-82-2911(代表)

セイビ堂ドリームパーク(鹿嶋市地域子育て支援センター)

施設には、大型遊具「ふわふわドーム」をはじめ、ボール遊びができる「多目的ホール」、お友達とゆっくりくつろぐことができる「ランチ・カフェルーム」などがあります。もちろん、授乳室やおむつ替え室、幼児用トイレも備えてあります。毎日のルーティンや休日の遊び場として、息抜きに遊びに来てください。

詳細は10、11ページをご確認ください。

📍 **所在地** 宮中1-12-10 📞 **電話** 0299-83-4152



ネットで子育て支援

子育て情報のほか、保育園などで行ったイベントの様子など、子育て家庭を応援する情報を掲載しています。



鹿嶋市公式アプリ「かしまナビ」

子育て応援サイトや市ホームページと連携していますので、プッシュ通知によりタイムリーに情報を受け取ることができます。



室内で楽しもう! ひと工夫でおうち遊びをENJOY

① 折って吹いて「折り紙遊び」

折り紙を使った知育遊びは、子どもの集中力アップにもってこい。はじめての折り紙遊びでおすすめなのが三角折りです。折り紙の基本動作が入っているので、練習代わりにたくさん折ってみましょう。机の上を立て、息を吹きかけたり、子どもたちは飛び散る様子に大興奮。



用意するもの ★折り紙



セイビ堂ドリームパークに

（遊びに行こう!）



園庭は全面芝生張りで砂場や複合遊具を備え、雨天時でも、室内で絵本やボールプールなど様々なおもちゃで遊ぶことができます。また、子育てに関するご相談も受けております。親子で気軽に立ち寄りください。

子育てガイド

施設情報



- ☺ 対象 6歳(未就学児)までのお子さんと、その保護者
※6歳(未就学児)までのお子さんの兄弟が小学3年生までの場合は、一緒に利用できます。
- ④ 費用 無料
- 📍 所在地 鹿嶋市宮中一丁目12番10号
- 🕒 開所時間 火曜日～日曜日※年末年始を除く
10時～17時
- 🚗 駐車場 市宮宮中地区駐車場
- ☎ 問合せ先 0299-83-4152



施設情報はこちらからご確認できます。

屋外施設の紹介

ふわふわドーム

当施設の大人気遊具! 空気で膨らみ、トランポリンのように飛び跳ねることができます!

利用可能年齢は3歳から小学3年生までで、利用者の状況に応じて3歳から6歳まで、小学1年生から小学3年生までの利用時間を設け、安全に遊ぶことができます。

アンパンマン遊具

次いで人気な遊具がみんな大好きアンパンマンの複合遊具! 滑り台やトンネル、クライミングなど遊び心をくすぐる複合遊具です。



— 広 告 —



<https://www.kyo-eidenki.com/>

こころのかようあなたのお店

家電品・業務用電気・設備機器各社取扱い
電気工事施工・東京電力パワーグリッド登録工事店

キョーエイオーディオ

キョーエイ電機株式会社

【営業時間】 9:00～19:00

【定休日】 毎週土曜日

お気軽にご相談ください。鹿嶋市鉢形1516

TEL 0299-82-0444

屋内施設の紹介

乳児・幼児の部屋

乳児・幼児の部屋は沢山のおもちゃや絵本などを揃えています。

また、床面は安全面に配慮したクッションフロアーになっているため、お子様とゆったり過ごせます。

多目的ホール

空調を完備し、バスケットボールや卓球など幅広い用途で利用可能です。

雨の日でも屋内で心置きなく体を動かすことができます。

その他にも、幼児用トイレや授乳室、おむつ替え室なども完備しています。



子育てガイド

イベント情報

施設では季節ごとのイベントなどを実施しています。詳細は下記QRコードからご確認ください。



施設利用の注意点

- 室内をご利用される際、大人は靴下着用、小さいお子さんは滑ってしまう可能性があるため裸足で大丈夫です。
- 室外をご利用される際は、運動靴を着用、安全面から日傘の使用は控えてください。
- 市宮中地区駐車場は共有駐車場のため周囲のイベント状況により満車になる可能性がありますのでご注意ください。
- 親子で遊ぶなど、お子様から目を離さないでください。



駐車場をご利用される方はこちらをご覧ください

広告

当院の特徴



診療時間	月	火	水	木	金	土	日・祝
10:00～13:30	●	●	△	●	●	△	/
14:30～17:30	●	●	△	●	●	/	/

休診日 第2,3水、日、祝、土曜不定期

〒314-0034鹿嶋市鉢形1526-3 お電話でのお問い合わせ

サンポートかしま2階 0299-94-5200



子育て支援カレンダー



鹿嶋市では妊娠・出産から、お子さんの成長段階に合わせて、切れ目のない支援を行います。



妊娠	出産～生後6か月	満3歳まで	
----	----------	-------	--

**妊産婦の健康
お子さんの健康**

- 母子健康手帳交付 P23
- 妊産婦健診受診票交付 P23

- 赤ちゃん訪問 P26
- 4か月児育児相談 P34
- 定期予防接種 P35

- 9か月児育児相談 P34
- 1歳6か月児健診 P35

**保育園、幼稚園
認定こども園
児童クラブ など**

保育園・認定こども園の入園 P38

市内認可保育園、幼稚園等一覧 P39-40

**各種手続き
手当、助成
など**

- 不妊・不育治療費等助成 P25
- 妊産婦医療費助成 P24
- 国民年金保険料免除 P25
- 国民健康保険税軽減(産前産後) P25
- 妊婦支援給付金(1回目) P24
- 無痛分娩費用助成事業 P24

- 出生届 P26 出産育児一時金 P27
- 医療福祉費支給制度(マル福) P28
- 国民健康保険税の減免
- 児童手当 P30 児童扶養手当 P31
- 妊婦支援給付金(2回目) P26

【障がいのあるお子さんへの支援】特別児童扶養手当、

**子育てについての
支援・講座**

マタニティクラス・ベアコース P25

地域の子育て広場 P46

子育て短期支援事業(ショートステイ) P45

一時預かり事業(一時保育) P43

病児保育事業 P44

産後ケア P45

ファミリーサポートセンター P50

各種相談

妊産婦健康相談 P23

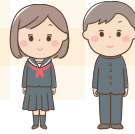
乳幼児健康相談、思春期相談など P34

お子さんのこころと発達の相談 P35

— 広 告 —

特定建設業・一般/産業廃棄物処理業
地球の未来のために・緑豊かでクリーンな環境を次世代へ!!

<h2 style="margin: 0;">株式会社 鹿島ガーデン</h2> <p style="font-size: small;">代表取締役 小松崎 福之 本社 茨城県鹿嶋市宮中6-6-9</p>	<h2 style="margin: 0;">エコセンター(リサイクル施設)</h2> <p style="font-size: small;">茨城県鹿嶋市平井2279-7</p>
<p>土木 建設 造園 外構 解体 お住まい・お庭に関する工事etc... おまかせください!! TEL.0299-83-3111 FAX.0299-83-2005 【水戸営業所】茨城県水戸市酒門町4232-1 TEL.029-248-6844</p>	<p>一般・産業廃棄物 収集・運搬・処理 リサイクル TEL.0299-90-3133 FAX.0299-83-3345</p>
<p>お気軽にご連絡ください http://www.ksm-garden.co.jp 鹿嶋市 鹿島ガーデン <input type="text" value="検索"/></p>	



就学前まで

小学校

中学校

18歳まで

3歳2か月児健診 P35

就学時健康診断

夜間小児救急、子ども・おとな救急電話相談 P4・5 休日当番医療機関 P6・7

児童クラブ P48

幼稚園の入園 P38

放課後子ども教室 P49



在宅障がい児福祉手当、障がい児早期教育相談(サテライト) など P32・33

就学祝い品支給(ランドセル) P51

おさんの行動・学校生活の相談、その他 子育てに関する相談 P53 虐待に関する相談など P52・53

就学相談 P53

教育上の相談(教育センター) P53

告 告

電気代実質 **0円** 時給自活が叶える 充実ライフ

TAIHEIYO DENRYOKU
太平洋電力株式会社

☎314-0034
茨城県鹿嶋市鉢形1526-3
TEL:0299-84-4833

太陽光発電・蓄電池 販売・施工・メンテナンス 屋根・外壁塗装

太陽光発電 + 蓄電池 オール電化

- ☑電気代ナシ!
- ☑停電ナシ!
- ☑使い方無限!



— 広 告 —

総合解体工事業・土木工事業
産業廃棄物処理業

環境と人と未来へ繋ぐ

明るく元気に働く仲間募集中!

☎ **0299-82-6831**
 茨城県鹿嶋市平井1276-41

株式会社 **宮原工務店**



★ 公立認定こども園

- 1 ★ 平井認定こども園

◆ 私立認定こども園

- 2 ◆ 認定こども園大野めぐみ保育園
- 3 ◆ 認定こども園大野ひかり保育園
- 4 ◆ 認定こども園鹿島いずみ園
- 5 ◆ 認定こども園港ヶ丘園
- 6 ◆ 認定こども園鹿島幼稚園
- 7 ◆ 認定こども園こじか
- 8 ◆ 認定こども園野草舎森の家

🏠 私立保育所

- 15 鹿嶋さくら園
- 16 カシマベビーランド
- 17 実りの木保育園
- 18 子どもの家野草舎
- 19 ひよどり保育園
- 20 美空野保育園

● 私立小規模保育事業所

- 21 ふたば保育園
- 22 はとの丘保育園
- 23 そよ風保育園
- 24 港ヶ丘ベビールーム
- 25 イズミベビールーム
- 26 みどりの森保育園
- 27 須賀ベビールーム

💧 公立幼稚園

- 9 三笠幼稚園
- 10 高松幼稚園
- 11 波野幼稚園
- 12 はまなす幼稚園

🏠 公立保育園

- 13 宮下保育園
- 14 佐田保育園



🏠 私立家庭的保育事業所

- 28 イズミベビーハウス

💖 子育て支援施設

- 29 こども家庭センター「りぼん」
- 30 保健センター
- 31 セイビ堂ドリームパーク（鹿嶋市地域子育て支援センター）

🎨 室内で楽しもう！ひと工夫でうち遊びをENJOY

2 マスキングテープ de 「うち遊び」

フローリングに丸や三角、四角などの図形をマスキングテープで作ります。図形の名前を言って、子どもに移動してもらいます。図形を線路に見立てて、電車や車を自由に並べてみたり、人形の玩具を歩かせたり、お気に入りの玩具の形を真似たりなど手軽に遊べます。



- 用意するもの
- ★ マスキングテープ
 - ★ おうちにあるおもちゃ

公園で遊ぼう！

市内には思いっきり身体を動かせる公園や美しい景観の場所が数多くあります。

天気の良い日は親子で遊びにでかけましょう！



大野潮騒はまなす公園

とても広い園内には、ジャンボすべり台（全長154m）をはじめ、自然の沢を利用した溪流散策路や弁天池のある憩いのひろばなど楽しみがいっぱい。

展望塔やプラネタリウム、郷土資料館などもあります。

所在地 **公園内施設**

角折2096-1

駐車場(205台)、トイレ、遊具(ジャンボ滑り台、ザイルクライミングなど)



津賀城址公園

市指定文化財「津賀城跡」の原形を保存した、自然と歴史情緒あふれる公園です。

所在地 **公園内施設**

津賀1425-1

駐車場(62台)、トイレ、遊具(ブランコ、スプリング遊具など)



— 広 告 —

『家族の幸せ、見つめ続けて77年』

記念撮影なら鹿嶋のミツギフォトスタジオへ

マタニティ・ニューボーン・お宮参り・お節句・ハーフバースデーやバースデーなどの記念撮影はミツギフォトスタジオへお問い合わせください！お宮参りの鹿島神宮ロケーション撮影も人気です！！



MITSUGI PHOTO STUDIO 有限会社ミツギ写真

〒314-0031 鹿嶋市宮中290-4



営業時間：平日10:00～18:00 土日祝10:00～17:00 定休日：毎週火曜日・第2・4水曜日

☎ **0299-84-1333**



元気はつらつ公園

大野ふれあいセンターと一体的な利用を目的に、お子さんから高齢者の方の憩いの場として、複合遊具やストレッチ健康遊具があります。

📍 **所在地**

津賀1906-1

🏠 **公園内施設**

駐車場(8台)、トイレ(隣接の大野ふれあいセンターに設置)、遊具(複合遊具、ストレッチ健康遊具など)



鹿島城山公園

高台にあり、北浦や筑波山が一望できます。公園の周りにウォーキングコースが整備されていて、沿道には、桜やツツジが植えられているため、春にはお花見をしながら散歩することができます。

📍 **所在地**

城山1-3034

🏠 **公園内施設**

駐車場(40台)、トイレ、遊具(複合遊具、ノリノリ遊具など)



港ヶ丘児童公園

松林と住宅地に囲まれた緩やかな斜面に、ブランコをはじめとしたいろいろな遊具がある緑ゆたかな公園です。

📍 **所在地**

港ヶ丘2-282-20

🏠 **公園内施設**

トイレ、遊具(ブランコ、ジャングルジムなど)



宮津台ふれあい公園

住宅地内にある大きな広場が特徴的な公園です。

📍 **所在地**

宮津台2350-18

🏠 **公園内施設**

駐車場(4台)、トイレ、遊具(複合遊具、ターザンロープなど)

子育てガイド

— 告 告 —

造園、土木、設計、施工、管理

＜人と自然との共生＞



TSUJITA

株式会社 辻田造園建設

鹿嶋市下埜 886-3

TEL(0299) 82-9097

FAX(0299) 83-6501

アントラーズを応援しよう!

授乳室「Baby&Kids Room supported by アイフルホーム」

アントラーズ
公式HP



授乳室内は、「お世話ゾーン」と「遊ぶゾーン」があります。

子育てガイド



お世話ゾーン

畳のスペースやおむつ替え台、個室授乳室があります。
ウォーターサーバーもありますので、調乳もできます。

遊ぶゾーン

転んでもけがをしにくい安全な設計がされている空間です。
試合観戦できる映像モニターもあります。

アントラーズと連携した市の取り組み



TPR英語教材

アントラーズ全面協力のもと、オリジナル英語教材を制作しています。
アントラーズの選手たちが登場し、英語を発声しながら、その言葉の意味のとおり動く動画です。
選手と一緒に体を動かしながら英語学習をします。

— 広 告 —

信頼を得る誠実な施工を全力で
鳶・土木・解体・管工事業 (※機械器具設置工事業含む)

大海工業は
 産鳥アントラーズを
 応援しています

BUSINESS CLUB

安全の確保・豊かさの実現
 に努めます。地域に貢献
 お役に立つ事業を
 遂行します😊



安心・安全・信頼

〒314-0012
 茨城県鹿嶋市平井1060-1
 TEL 0299-82-8077
 本社

〒314-0148
 茨城県神栖市深芝14-1
 TEL 0299-77-8035
 FAX 0299-77-8036
 神栖市本店

〒111-0024
 東京都台東区今戸1-2-13
 TEL 03-6794-2524
 東京営業所



大海工業株式会社

特定建設業 茨城県知事許可 第32975号

親子で安心して観戦できるスタジアム設備

スタジアムには、授乳室や託児室、キッズエリアなど、子育て世帯のファンが安心して試合観戦を楽しむことができるような設備を備えています。

託児室「キッズハウス supported by アイフルホーム」

お子さんがリラックスして過ごすことができるように、室内全体が小さなお家のようにになっています。



キッズエリア



開場からキックオフまでの間、キックターゲットなどのアトラクションが楽しめるようになっています。



子育てガイド



室内で楽しもう！ひと工夫でおうち遊びをENJOY

③ ちょっと変わった「お絵描き遊び」

いつものお絵描きもひと工夫。色鉛筆やクレヨンをたくさん握って線を引けば、カラフルな虹が描けます。色の組み合わせを利用して、お絵描きの時間も楽しくしましょう。ちょっと変わったお絵描きで、発想力が育まれるきっかけになるかもしれません。



用意するもの

★クレヨンや色鉛筆(カラフルなもの)

鹿島神宮でお散歩しよう!

鹿島神宮は武道の神様である「武甕槌大神」を祀る、全国約600社ある鹿島神社の総本宮です。

その歴史は2,600年以上あると言われ、東京ドーム15個分にもおよぶ境内地には、多くの見どころがあります。

神社の厳かな雰囲気と緑豊かな自然の中でのお宮参りや七五三などのお参り、日々のお散歩にぴったりの場所です。

子育てガイド



写真提供/鹿島神宮

楼門

日本三大楼門の1つに数えられ、緑の中に朱色が鮮やかです。

楼門を背景に記念写真を撮ると、とても素敵な1枚になります。

※楼門は令和8年5月まで改修工事を予定しております。



奥参道と樹叢

奥参道の周辺に600種以上の植物が自生しており、県の天然記念物に指定されています。

木々が立ち並び澄んだ空気の中を歩いてみませんか。



写真提供/鹿島神宮

神鹿・鹿園

「神のお使い」として大切にされている鹿と触れ合える鹿園があります。

えさをあげることもできますので、境内で一味違った楽しみ方ができます。現在、売店建物の建替え工事中で、餌やりは停止しています。(餌やりの再開時期は未定です。)



写真提供/鹿島神宮

御手洗池

1日40万リットル以上の湧水がでていて、水底が一面見渡せるほど澄みわたっている池です。

周辺は散策スポットとして、憩いの場となっています。



写真提供/鹿島神宮

広告

自然と人に優しい環境と防災を備えた安全安心なまちづくりを応援します



・総合建設業 ・建築設計事務所 ・不動産事業 ・産業廃棄物収集運搬事業

タカ マサ



(株)高正建設

☎0299-82-0092(代) FAX0299-83-2504

鹿嶋市平井1186-1(鹿嶋市役所西大通り)

高正建設

検索

まだまだある！ 市内おでかけスポットとイベント

平井海水浴場・下津海岸



広い砂浜で遠浅の穏やかな「平井海水浴場」と、市内で唯一、潮干狩りを楽しむことができる「下津海岸」があります。海水浴シーズンには、平井海水浴場にライフガードが常駐し、安心して海を楽しむことができます。

- 📍 **所在地** 平井、下津
- 📅 **遊泳期間** 7月中旬～8月中旬
(海水浴場の開設は平井のみ)
- 🚗 **駐車場** 開設期間=有料 期間外=無料
- 🏠 **施設** トイレ、シャワー(両海岸)
- ☎ **問合せ先** 0299-82-2911(商工観光課)

鹿嶋市どきどきセンター



市内で出土した埋蔵文化財を展示する施設です。旧石器時代から近世まで、時代に分けて遺跡から発掘された土器や石器などを展示しています。特別展示室では、夏休み期間中に企画展を開催しています。

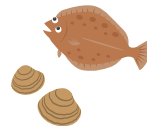
- 📍 **所在地** 粟生2242-1
- 🕒 **開館時間** 9時～16時30分
- 📅 **休館日** 土・日・祝日・年末年始
- 🎫 **入場料** 無料
- ☎ **問合せ先** 0299-84-0778

茨城県栽培漁業センター



ひらめや鹿島灘はまぐりなどの水産資源を、将来にわたって利用できるように、これらの稚魚や稚貝の生産や放流を行っています。展示施設では、栽培漁業をパネルや映像で学ぶことができ、展示池の魚へのエサやり体験もできます。

- 📍 **所在地** 平井2287
- 🕒 **開館時間** 10時～16時
- 📅 **休館日** 土・日・祝日・年末年始
- 🎫 **入場料** 無料
- ☎ **問合せ先** 0299-83-3015



告 白

茨城県知事許可(特-04)第183

土木・とび、土工・舗装・水道施設・管工事業

総合建設業
株式会社 サンワ興業

住所 鹿嶋市神向寺129
TEL 0299-82-7960 FAX 0299-82-7984

まだまだある！ 市内おでかけスポットとイベント

鹿島宇宙技術センター



宇宙通信についての実験、研究を各コーナーに分けて展示しています。模型やパネル、映像などを使い紹介しています。

※休館の場合がございますので、ホームページをご確認ください。

- 📍 **所在地** 平井893-1
- 🕒 **開館時間** 9時～15時
- 📅 **休館日** 土・日・祝日・年末年始
- 🎫 **入場料** 無料 ※予約制
- ☎ **問合せ先** 0299-82-1211



鹿嶋市立中央図書館



小さなお子さまとゆっくりお過ごしいただくスペースとして、「おはなしのへや」をご用意しています。部屋の隣は絵本コーナーになっていますので、絵本の読み聞かせにもご利用ください。

- 📍 **所在地** 宮中2398-1
- 🕒 **開館時間** 10時～18時
- 📅 **休館日** 月・年末年始※
- 🎫 **入場料** 無料
- ☎ **問合せ先** 0299-83-2510

※他に月末休館日などありますので、ホームページをご確認ください。

いきいきゆめプール



学校用プールを兼ねた屋内温水プールで、平日の午前中は学校プール、そのほかの時間は市民用プールとして利用できます。25m×7コースを設置し、うち3コースは水深75cmなので、小さなお子さんでも楽しめます。

※レジャー用品の持ち込みはできません。

- 📍 **所在地** 津賀1904-1
- 🕒 **開館時間** 9時～20時30分(平日・土) 9時～17時(日・祝)
- 📅 **休館日** 月
- 🎫 **使用料** 220円(小中高生、60歳以上) 440円(一般) ※市内在住・在勤以外は1.5倍の使用料
- ☎ **問合せ先** 0299-95-6366

みんなのスポーツフェスタ in KASHIMA

企業やスポーツ団体と連携し、小さなお子さんから年配の方まで、幅広い世代の方が楽しめるスポーツイベントを実施しています。出展するスポーツブースは毎月異なり、人気のストラックアウトやキックターゲットだけでなく、ユニカールやディスゲッターなどのニュースポーツも楽しめます。詳細は右記QRコードよりご確認ください。



- 📍 **場所** カシマスポーツセンター または高松緑地
- 📅 **開催日** 第4土曜日(初回5月、それ以降は2カ月に1回奇数月に開催)
- 🕒 **時間** 10時～12時(夏季期間は変更あり)
- 🎫 **参加料** 無料(事前予約なし)
- ☎ **問合せ先** 0299-82-2911(スポーツ推進課)



妊娠がわかったら



妊娠中から、お母さんと生まれてくる赤ちゃんの健康管理や受けることができる支援があります。

こども家庭センター りぼん

問 こども家庭センター りぼん ☎0299-77-7806(直通)

妊娠・出産・子育てについての相談に応じ、様々なニーズに対して母子保健コーディネーターなどが切れ目のない支援を行うための拠点です。

母子保健コーディネーターとは、妊娠期から子育て期までの子育て家庭を支援する相談員(専門職)です。

お気軽にご相談ください!

対象者	場所/時間	主な内容
鹿嶋市に住民票を有する妊婦および育児中の保護者とその家族	【場所】 保健センター内 ☎0299-77-7806 【時間】 土・日・祝日・年末年始を除く 毎日(8時30分～17時15分)	<妊婦等包括相談支援> <ul style="list-style-type: none"> ● 母子健康手帳(下記参照)発行時に全ての妊婦さんを対象に面談を実施し、個々に応じた情報提供を行います。 ● 産前・産後にご様子をお伺いします。 ● 妊娠・出産・子育てについての相談ができます。また、ニーズに応じた様々な支援を行います。 ● 医療機関や子育てに関わる関係機関と連携しながら切れ目のない支援を行います。


▶ 母子健康手帳・妊産婦健康診査受診票・新生児聴覚検査受診票・1か月児健康診査受診票

妊娠したら、こども家庭センター りぼん(保健センター内)へ妊娠届を提出し、母子健康手帳をもらいましょう。母子健康手帳は、妊娠中の記録・出産の状況・お子さんの成長・予防接種の状況などの記録が書き込める大切な手帳です。

なお、令和7年4月より母子健康手帳の交付は予約制になりました。交付には健康保険資格がわかるものおよび個人番号(マイナンバー)カード等の提示が必要です。

また、母子健康手帳交付時に妊産婦健康診査及び新生児聴覚検査・1か月児健康診査費用の補助券をお渡ししています。妊娠したら、定期的に健康診査を受けましょう。



種類	こんな時に必要	交付場所/予約方法	転入された方は?
母子健康手帳 ※交付には、健康保険資格がわかるものおよび個人番号(マイナンバー)カードの提示が必要	<ul style="list-style-type: none"> ● 妊娠～出産時 ● お子さんの健診時 ● 予防接種時 ● 医療機関受診時 	【場所】 こども家庭センター りぼん (保健センター内) ☎0299-77-7806 【予約方法】 下記QRコードよりご予約ください。	他市町村で交付された妊産婦健康診査受診票を、鹿嶋市の受診票と交換します。
妊産婦健康診査受診票・新生児聴覚検査受診票・1か月児健康診査受診票	<ul style="list-style-type: none"> ● 妊婦健診時(14回分) ● 産婦健診時(2回分) ● 新生児聴覚検査時 ● 1か月児健診時 		また、妊産婦健康相談も、随時、実施していますので、お気軽にご相談ください。

妊娠がわかったら

妊婦給付認定:妊婦支援給付金(1回目)

問 **こども相談課** ☎0299-82-2911(代表)

すべての妊婦が安心して出産ができるように給付金を支給します。

対象

- ・医療機関で胎児心拍を確認すること
- ・妊娠届出の面談を受けること
- ※医療機関で胎児心拍を確認した後、流産等をされた方も対象となります。
- 妊婦本人のみ
- ※その他の方には支給できません。

支給額

5万円

妊産婦医療福祉費支給制度(妊産婦マル福)

問 **国保年金課(医療年金グループ)** ☎0299-82-2911(代表)

妊産婦が産科・婦人科を受診した際の医療費の一部を、医療福祉費支給制度(通称:マル福)から助成します。病院等で制度を利用する場合には、「妊産婦医療福祉費受給者証」の提示が必要です。

「妊産婦医療福祉費受給者証」の交付を受けるには、こども家庭センター りぼんで「母子健康手帳」を受け取って(23ページ参照)から、国保年金課に申請してください。

対象者	対象期間	申請場所/時間	申請に必要なもの
妊産婦 (※1)	母子健康手帳の交付を受けた月の初日から、出産日の属する月の翌月末日まで	【場所】 国保年金課 ☎0299-82-2911 (内線336・337) 【時間】 土・日・祝日を除く 毎日 (8時30分 ～17時15分)	【全員】 <input type="checkbox"/> 母子健康手帳 <input type="checkbox"/> 受給される方の健康保険資格がわかるもの 【転入された方】 <input type="checkbox"/> 所得課税証明書(扶養人数がわかるもの) ※マイナンバーにより 所得を確認することに同意していただける場合は不要です。 ※必要年度については、事前上記へご確認ください。

※1 市内に住所を有する健康保険加入者で、所得の要件(窓口でご確認ください)を満たす妊産婦の方。また、市内に住所を有してなくても、鹿嶋市国民健康保険の被保険者の方は対象となる場合があります。

▶マル福を利用した時の自己負担額

内容

- ① 外来 600円/日(医療機関ごとで、月2回まで)
- ② 入院 300円/日(医療機関ごとで、月3,000円まで)
- ③ 薬局 自己負担なし

<助成対象外のもの>

- 健康保険が適用されない医療費
(例)食事費用、差額ベッド代 など

- 自費扱いとなるもの
(例)健康診断、定期健診、予防接種、文書料、薬の容器代 など
- 産科・婦人科以外での診療にかかる医療費
(産科・婦人科医からの紹介状があるものを除く)

無痛分娩費用助成について ※令和8年4月から無痛分娩費用助成が始まります。

問 **保健センター** ☎0299-82-6218

令和8年4月1日以降に無痛分娩で出産した方を対象に、無痛分娩に要した費用の1/2(上限5万円)を助成します。詳細については、上記までお問い合わせください

国民年金の保険料について

問 国保年金課(医療年金グループ) ☎0299-82-2911(代表)

産前・産後の国民年金保険料が免除になります。

免除期間

<単胎妊娠>

出産予定日または、出産日が属する月の前月から4か月間

<多胎妊娠>

出産予定日または、出産日が属する月の3か月前から6か月間

※出産とは、妊娠85日以上の出産をいいます。(死産・流産・早産された方を含む。)

対象者

産前産後免除期間に国民年金第1号被保険者である方

申請期間

出産予定日の6か月前から

申請に必要なもの

【全員】 本人確認書類

【出産前に申請される方】 母子健康手帳

国民健康保険税(産前産後の軽減)について

問 国保年金課(国保グループ) ☎0299-82-2911(代表)

産前・産後の国民健康保険税が軽減されます。

軽減期間

<単胎妊娠>

出産予定日または、出産日が属する月の前月から4か月間

<多胎妊娠>

出産予定日または、出産日が属する月の3か月前から6か月間

※出産とは、妊娠85日以上の出産をいいます。(死産・流産・早産された方を含む。)

対象者

産前産後軽減期間に鹿嶋市国民健康保険の被保険者である方

申請期間

出産予定日の6か月前から

申請に必要なもの

【全員】 本人確認書類

【出産前に申請される方】 母子健康手帳

これからパパ・ママになるために

問 保健センター ☎0299-82-6218

お子さんが誕生するまでの大切な妊娠期に、お子さんを迎える準備として、各種講座を実施しています。なお、各回に定員数を設けていますので、実施日時などの詳細については、上記にお問い合わせください。

講座	対象者	内容
マタニティクラス (母親学級)	初妊婦	妊娠中の栄養や過ごし方、出産や産後の赤ちゃんとの生活について講話と実践をしながら、一緒に学ぶことのできるクラスです。
ペアコース (両親学級)	初妊婦と パートナー	夫婦で協力しながら、出産や子育てに取り組む大切さを知る機会として、妊婦さんのお腹の重みや動きにくさを知るための妊婦体験(妊婦ジャケットの着用)や、赤ちゃん人形での沐浴やお着替え・抱っここの練習などができるクラスです。

※状況によっては2子以降も可能です。

▶ **不妊・不育治療費等助成** ※令和8年4月から不妊治療の一部助成が始まります。

不妊治療(先進医療等にかかる費用分)及び不育症検査・治療費の一部を助成します。

詳しくは、上記にお問い合わせください。

※先進医療…妊娠に対する安全性や有効性において一定の評価を得ており、将来的な保険導入が検討されている先進治療

妊娠がわかったら

赤ちゃんが生まれたら



お子さんの成長の確認や、各種制度の手続きがあります。

出生届

問 総合窓口課 ☎0299-82-2911 (代表)

赤ちゃんの名前が決まったら、総合窓口課または大野出張所に出生届を提出しましょう。
なお、提出期間は、出生の日を含めて14日以内です。

種類	届出人	届出の場所	必要なもの
出生届	父または母	次のいずれかの市区町村に提出してください。 ① 父母の本籍地 ② 父母の所在地 ③ 子の出生地	<input type="checkbox"/> 出生証明書 <input type="checkbox"/> 母子健康手帳

▶ 赤ちゃん訪問のお知らせ

生後2か月頃を目安に、保健センターから、各ご家庭へ連絡をし、訪問させていただきます。
里帰りが長くなる場合は、お手数でも保健センターにご連絡ください。

訪問内容

- ① 身体測定・育児相談
体重、身長の測定などをして、赤ちゃんの発育・発達状況を確認します。
- ② 予防接種や健診などについての説明など
- ③ 妊婦支援給付金申請書の交付

その他

早めに訪問することも可能ですので、心配なことがある場合は、お気軽にお電話ください。

妊娠していたこどもの数の届出:妊婦支援給付金(2回目)

問 子ども相談課 ☎0299-82-2911 (代表)

すべての子育て家庭が安心して子育てができるように給付金を支給します。

対象

- ・出生届を提出し、乳児訪問(生後2か月頃)を受けること
- ※医療機関で胎児心拍を確認した後、流産等をされた方も対象となります
妊娠していた本人のみ
- ※その他の方には支給できません。

支給額

妊娠していたこどもの数×5万円

出産育児一時金について

問 国保年金課(国保グループ) ☎0299-82-2911(代表)

妊娠や出産をサポートするために、出産した方が加入している健康保険組合などから、一時金という形で分娩費用の一部(出産育児一時金)が給付されます。

手続きなどが必要となる場合がありますので、詳しくは、ご加入の健康保険組合などにお問い合わせください。

▶ 出産育児一時金の概要

出産児1人につき50万円(ただし、産科医療保障制度登録外の医療機関での出産は48万8,000円)が支給されます。

なお、原則として出産育児一時金は、保険者から医療機関などに直接支払われる仕組み(直接支払い制度)になっています。

保険者(市)へ申請が必要となる方

種類	対象者	申請場所/時間	申請に必要なもの
出産育児一時金	出産をした方 (※1) (※2)	【場所】 国保年金課 ☎0299-82-2911 (内線331~333) 【時間】 土・日・祝日を除く毎日 (8時30分~17時15分)	<input type="checkbox"/> 出産した本人の本人確認書類 <input type="checkbox"/> 医療機関等からの領収・明細書 <input type="checkbox"/> 通帳(振込先がわかるもの) <input type="checkbox"/> 医療機関等から受け取った「直接支払制度利用確認書」

※1 鹿嶋市国民健康保険の被保険者で、かつ、次のいずれかに該当する場合に対象となります。

- 出産費用が、出産育児一時金の金額(金額は上記のとおり)に満たない。
- 直接支払制度を利用せず、出産費用を全額支払った。

※2 妊娠85日以上で死産・流産をした方も対象となります。ただし、医師の証明書が必要です。

注意事項(出産をした方が、以前、社会保険に加入していた場合)

出産をした方が鹿嶋市国民健康保険の被保険者であっても、下に該当する場合は、**以前勤めていた会社の社会保険組合など(以下「社会保険」)**から出産育児一時金の給付を受けることができます。

社会保険から給付を受けることができる場合は、国民健康保険から給付は行いません。

なお、社会保険への申請については、以前勤めていた会社の社会保険にお問い合わせください。

<以前勤めていた会社の社会保険組合などから支給となる方>

1年以上の期間、社員・パートなどで社会保険に加入(保険証の表示が、被保険者または本人)し、かつ、離職後6か月以内に出産した方。

医療福祉費支給制度(マル福)について

問 国保年金課(医療年金グループ) ☎0299-82-2911(代表)

医療機関を受診した際、その医療費の一部を医療福祉費支給制度(通称:マル福)から助成します。

マル福の対象となる方/申請方法

市内に住所を有し、健康保険に加入している方のうち、下表の「対象者」に該当する方が対象です。(※1)

種類	対象者(※2)	申請場所/時間	申請に必要なもの
医療福祉費 受給者証	次のいずれかに該当する方 ● 高校生相当年齢(※3)までのお子さん ● ひとり親家庭の親とのお子さん(※4) ● 重度の心身障がいのある方(障がいの程度については事前に上記へご確認ください)	【場所】 国保年金課 ☎0299-82-2911 (内線336・337) 【時間】 土・日・祝日を除く 毎日 (8時30分 ～17時15分)	【全員】 <input type="checkbox"/> 受給される方の健康保険資格のわかるもの <input type="checkbox"/> その他、別に指定するもの(※5) 【転入された方】 <input type="checkbox"/> 所得課税証明書(扶養人数のわかるもの) ※マイナンバーにより、所得を確認することに同意していただける場合は不要です。 ※必要年度については、事前に上記へご確認ください。

※1 市内に住所を有していなくても、鹿嶋市国民健康保険の被保険者の方は対象者となる場合があります。

※2 一部、所得制限などの要件があります。詳細は、国保年金課でご確認ください。

※3 18歳に達する日以後の最初の3月31日まで

※4 高校生相当年齢未満のお子さん、または、20歳未満の児童(20歳に達する日以後の最初の3月31日までの間にあるお子さんを含む)で一定の障がいがある、もしくは、高等学校等に在学中のお子さん

※5 申請の内容によって異なりますので、事前に上記へご確認ください。

マル福を利用した時の自己負担額

- ① 外来 600円/日(医療機関ごとで、月2回まで)
- ② 入院 300円/日(医療機関ごとで、月3,000円まで)
- ③ 薬局 自己負担なし

※重度の心身障がいのある方は、自己負担はありません。

<助成対象外のもの>

- 健康保険が適用されない医療費
(例)食事費用、差額ベッド代 など
- 自費扱いとなるもの
(例)健康診断、定期健診、予防接種、文書料、薬の容器代 など

マル福受給者証の更新

1年に1度、資格の更新があります(妊産婦は除く)。

更新時には、前年の収入状況を確認しますので、**収入がない方であっても**確定申告または住民税申告をお願いします。

<受給者証更新の時期>

- 高校生相当年齢までのお子さん→誕生日翌月の初日(1日生まれは誕生月の初日)
- ひとり親家庭、重度心身障がいのある方→毎年7月1日

医療福祉費支給制度(マル福)の利用方法

問 国保年金課(医療年金グループ) ☎0299-82-2911(代表)

医療機関を受診する際に、茨城県内と他都道府県の医療機関では、利用方法が異なります。

▶茨城県内の医療機関で診察を受けるとき

医療機関の窓口にて、健康保険資格のわかるものと一緒に「医療福祉費受給者証」を提示してください。医療機関窓口でのお支払いは、マル福の自己負担額(28ページ参照)の範囲となります。

▶茨城県外の医療機関で診察を受けるとき

県外の医療機関の窓口では受給者証が使えないため、一時的に立替払いとなります。

立替払い後に、下記の「申請に必要なもの」を持参して、国保年金課または大野出張所で“医療福祉費支給申請”をしてください。

なお、立替払いした医療費がマル福の自己負担額(28ページ参照)以下のときは助成の対象となりません。

領収書の金額を確認してから1か月ごとにまとめて申請をお願いします。

☑ 申請に必要なもの

- マル福の受給者証
- 医療機関からの領収書(原本)
- 通帳など(振込先がわかるもの)
- 支給決定通知(高額療養費・付加給付金等の支給がある場合)

▶マル福受給者証の提示をせずに受診したとき

受給者証を提示せずに医療機関を受診したときは、上記の「茨城県外の医療機関で診療を受けるとき」と同様に、国保年金課または大野出張所で、“医療福祉費支給申請”をしてください。

なお、医療費がマル福の自己負担額(28ページ参照)以下のときは助成の対象となりません。

領収書の金額を確認してから、1か月ごとにまとめて申請をお願いします。

☑ 申請に必要なもの

- マル福の受給者証
- 医療機関からの領収書(原本)
- 通帳など(振込先がわかるもの)
- 支給決定通知(高額療養費・付加給付金等の支給がある場合)

— 告 告 —



ホワイト歯科

WHITE DENTAL OFFICE

歯 科
歯科口腔外科
小児歯科

診療時間 月 火 水 木 金 土 日 祝

10:00~19:00 ● ● / ● ※₁ ※₂ /

【休診日】水曜・日曜・祝日

※₁ 金曜10:00~17:00

※₂ 土曜10:00~18:00

鹿嶋市宮中4-5-23

TEL.0299-83-0404

赤
ち
ゃ
ん
が
生
ま
れ
た
ら

児童手当

問 こども相談課 ☎0299-82-2911(代表)

家庭における生活の安定と、これからの社会を担うお子さんの健やかな成長のために、高校生までのお子さんを養育している方に児童手当を支給します。

受給者／申請者

高校卒業(18歳の誕生日後の最初の3月31日)までのお子さんを養育している方

児童手当の額および支払月

お子さんの年齢	支給額 (1人当たりの月額)	支払月
3歳未満	第1子・第2子 15,000円	年6回 ● 2月…… 12月、1月分 ● 4月…… 2月、3月分 ● 6月…… 4月、5月分 ● 8月…… 6月、7月分 ● 10月…… 8月、9月分 ● 12月…… 10月、11月分
	第3子以降 30,000円	
3歳以上 ～ 高校生	第1子・第2子 10,000円	※鹿嶋市は 10日が支払日です。 支払日が休日の場合は、前営業日に支払います。
	第3子以降 30,000円	

申請の手続き

こども相談課に認定請求書を申請した月の翌月から支給されます。

申請が遅れると原則、遅れた月分の手当は受給できません。

なお、公務員の方は、勤務先に申請してください。

☑申請に必要なもの

請求者および配偶者並びに養育している児童の個人番号がわかるもの(マイナンバー通知カード等)

通帳など(請求者の振込先がわかるもの)

※このほかにも、必要に応じて提出する書類があります。

赤ちゃんが生まれたら

▶「第3子以降」の考え方

多子加算のカウント方法については、22歳に達した最初の3月31日までの上の子について、親等の経済的負担がある場合をカウント対象とします。

また、18歳に達した最初の3月31日の翌日から22歳に達した最初の3月31日までの子をカウントする場合、「監護相当・生計費の負担についての確認書」を提出する必要があります。



児童扶養手当

問 こども相談課 ☎0299-82-2911(代表)

ひとり親家庭や、父または母に重度の障がいがある場合(下記参照)などに、お子さんが18歳になるまで(障がいがある場合は20歳になるまで)保護者に対して支給します。

受給者/申請者

次のいずれかの条件に該当するお子さんを監護している母、父または養育者。

- ① 父母が離婚した
- ② 父または母が死亡した
- ③ 父または母が一定の障がいの状態にある
- ④ 父または母の生死が明らかでない
- ⑤ 父または母から1年以上遺棄されている
- ⑥ 父または母が1年以上刑務所等に拘禁中
- ⑦ 婚姻によらないで生まれた
- ⑧ 母がお子さんを懐胎した当時の事情が不明
- ⑨ 父または母が裁判所からのDV保護命令を受けた

申請の手続き

こども相談課に「認定請求書」の提出(申請)が必要です。なお、申請した月の翌月分から支給されます。

申請に必要なもの

申請者ごとに必要書類が異なりますので、窓口で直接ご確認ください。

所得制限限度額(児童扶養手当)

こども相談課窓口でご確認ください。

児童扶養手当の額および支払日

お子さんの年齢	支給額(1人当たりの月額)	支払日
18歳になるまで (障がいがある場合は20歳まで)	受給する方の状況によって異なりますので、窓口で直接ご確認ください。	● 5月・・・3月、4月分 ● 9月・・・7月、8月分 ● 1月・・・11月、12月分 ● 7月・・・5月、6月分 ● 11月・・・9月、10月分 ● 3月・・・1月、2月分

高等職業訓練促進給付金等事業

問 こども相談課 ☎0299-82-2911(代表)

就職に有利で、生活の安定に役立つ資格を取得するために、養成機関で6か月以上修業する場合に、給付金を支給します。ただし、事前に担当課へ相談が必要です。

対象者	次の全てを満たすひとり親家庭の母または父 ① 児童扶養手当受給者または同様の所得水準にある方 ② 養成機関において6か月以上のカリキュラムを修業し、対象資格の取得が見込まれる方 ③ 就業または育児と修業の両立が困難である方
対象資格	① 看護師(准看護師含む。) ② 保育士 ③ 介護福祉士 ④ 作業療法士 ⑤ 理学療法士 ⑥ その他、市長が認める資格
支給額	住民税非課税世帯:月額100,000円 住民税課税世帯 :月額 70,500円
支給期間	修業する全期間(上限4年)

交通遺児奨学金

問 こども相談課 ☎0299-82-2911(代表)

交通事故などで父もしくは母、又は双方を無くした児童および生徒を対象に、義務教育終了まで年金が支給されます。

奨学金の額 遺児1人につき年額48,000円

障がいのあるお子さんのために



心身に障がいのあるお子さんのため、手当の支給や医療費の助成、用具の給付、デイサービス利用について相談支援を行っています。

障がいのあるお子さんへの支援

問 障がい福祉課 ☎0299-82-2911(代表)
総合福祉センター ☎0299-84-1200

障がいのあるお子さんへの支援をご紹介します。詳しくは、上記にお問い合わせください。

▶特別児童扶養手当(国)、在宅障がい児福祉手当(市)

障がいのある20歳未満のお子さんを家庭で養育している方に支給される手当です。

▶障害児福祉手当

重度の障がいがあり、日常生活において、常時の介護を必要とする20歳未満の方に支給される手当です。

▶移動支援サービス

屋外での移動が困難な障がい児に対して、外出時に、ヘルパーによる移動支援サービスを行います。

▶日中一時預かりサービス

障がい児を介護する家族の一時的な休息を目的として、施設において一時的(宿泊を伴わないもの)な障がい児の預かりサービスを行います。

障がいのあるお子さんのために

— 告 告 —

児童発達支援・放課後等デイサービス

プラスワン★ハピネス

+1happiness

できた!を増やして、自信につなげる

子どもたち、そしてご家族のサポート場所として応援します!

受付時間 9時~17時 ☎ 0120 566 588

+1happiness小山教室 鹿嶋市小山1034-48 TEL.0299-77-7880

+1happiness志崎教室 鹿嶋市志崎236-7 TEL.0299-77-5152

無料体験実施中!



▶ 自立支援医療の給付

心身の障がいに係る治療・通院・手術等の医療費が助成される制度です。
精神通院医療、育成医療、更生医療があり、自己負担は、医療費の1割となります。
なお、世帯の市民税課税状況に応じて、上限額が設定されています。

▶ 補装具費および日常生活用具の給付

障がい児の障がいのある部分を補い、日常生活を容易にするための各種用具の交付・修理を行います。

また、重度の身体障がい児に対して日常生活に必要なものを給付します。

▶ 障がい児福祉サービス

療育が必要なお子さんに対して、課題の解決や適切なサービス利用の相談支援を行う計画相談支援や、日常生活や集団生活に必要な訓練などを行う児童発達支援や放課後等デイサービス等の通所サービスのほか、一時的に施設で過ごせる短期入所などがあります。

▶ 障がい児早期教育相談(サテライト)

◆ 視覚障がい児早期教育相談

問 茨城県立盲学校 ☎029-221-3388

「見え方」に心配のある乳幼児(0歳から就学前まで)と、その保護者に対する個別相談。

相談日 第2・第4金曜日 ※事前予約制

会場 中央公民館

◆ 聴覚障がい児早期教育相談

問 茨城県立聾学校 ☎029-241-1018

聴覚障がいのある乳幼児(0歳から就学前まで)と、その保護者に対する聴こえや言葉の発達に関する個別相談。

相談日 第2・第4金曜日 ※事前予約制

会場 鹿嶋市教育センター

障がいのあるお子さんのために

広 告

スポーツを通じて地域力を高め、地域の力で健康で心豊かな未来の子供達を育て、誰とでも挨拶や会話が出来る住み良い地域を創る。

総合型地域スポーツクラブ
NPO法人かしまスポーツクラブ

TEL 0299-82-9042
鹿嶋市光1(高松緑地公園内に事務所あり)

会員募集中!



お子さんの健康



乳幼児に対する相談や健診を行っています。
また、必要に応じて訪問や電話など、育児についての相談に随時、
対応していますので、お気軽にご相談ください。

乳幼児の健康診査・相談

問 保健センター ☎ 0299-82-6218

▶ 1か月児健康診査(生後1か月児) 乳児健康診査(生後3～6か月、9～11か月)

お子さんが健やかに成長するために、1か月児一般健康診査受診票、乳児一般健康診査受診票を使い、医療機関でそれぞれの時期に1回ずつ健診が受けられます。

▶ 育児相談(4か月児、9か月児)

保健センターでは、4か月と9か月のお子さんを対象に育児相談(下表参照)を行っています。

相談名	内容
4か月児育児相談 (個別通知あり)	【対象】4か月のお子さん 【内容】① 身体測定 ② 栄養士と保健師による発育・発達など、育児全般の相談
9か月児育児相談 (個別通知あり)	【対象】9か月のお子さん 【内容】① 身体測定 ② 栄養士と保健師による発育・発達、離乳食など、育児全般の相談

— 広 告 —

予防接種・乳児検診 要予約 随時受付 WEB診察予約は下記QRから!

みなさまとともに120年
鹿浦小児科医院

診療時間 月 火 水 木 金 土 日 祝

9:00-12:00	●	●	●	●	●	—	—
14:30-17:30	●	●	●	●	—	—	—

予防接種 火・木 13:30～ 乳児検診 水・金 13:30～

☎ 0299-83-0290

鹿嶋市大船津3163 FAX: 0299-82-1501
メール: clinic@kahoiin.or.jp

WEB診察予約

▶ 幼児の健康診査(1歳6か月児、3歳2か月児)

保健センターでは、1歳6か月児、3歳2か月児を対象にした幼児の健康診査、身体測定、診察・保健・栄養などの指導を行っています。

健診名	内容
1歳6か月児健康診査 (個別通知あり)	【対象】1歳6か月のお子さん 【内容】① 身体計測 ② 内科検診 ③ 歯科検診 ④ 育児相談(発育・発達・栄養・歯科・子育てなど)
3歳2か月児健康診査 (個別通知あり)	【対象】3歳2か月のお子さん 【内容】① 身体計測 ② 内科検診 ③ 歯科検診 ④ 尿検査 ⑤ 視覚検査(屈折検査) ⑥ 育児相談(発育・発達・栄養・歯科・子育てなど)

▶ お子さんのこころと発達の相談(主に就学前)

予約制で行っています。お子さんの発達面や関わり方についてお悩みのときは、気軽にご相談ください。

定期予防接種

問 保健センター ☎0299-82-6218

義務教育終了までの年齢に応じて、予防接種を実施しています。

定期予防接種のスケジュールは、予防接種手帳をご覧ください。なお、あくまでも“参考”ですので、接種には医師と相談のうえ実施してください。

▶ 予防接種を受けるために

対象年齢の期間内に、「予防接種手帳(予防接種予診票)」を指定の医療機関に提出することで、無料で予防接種が受けられます。

お子さんの健康

広 告

住まいる
平和商事株式会社

〒314-0143 茨城県神栖市神栖1丁目4番35号

営業時間
平日 ▶ AM 9:00~PM6:00
日・祝日 ▶ AM10:00~PM5:00

アパート・マンション・土地の総合情報サイト
<http://www.sumairu.co.jp/>

TEL. 0299-92-3668

お子さんの予防接種 市内契約医療機関

問 保健センター ☎0299-82-6218

医療機関名	住所	電話	ロタ		B型肝炎	ヒブ
			ロタリックス	ロタテック		
			生後6週～24週に至るまで	生後6週～32週に至るまで	生後12週に至るまで	2月～60週に至るまで
あいクリニック	角折1285-3	69-0777	×	×	×	×
出津医院	志崎799-1	69-0028	×	×	×	×
春日クリニック	平井1128-51	82-1854	×	×	×	×
かとう小児科クリニック	厨4-2-5	77-9911	○	○	○	×
鹿浦小児科医院	大船津3163	83-0290	○	○	○	○
さくらクリニック	宮津台2346-38	90-7722	×	×	×	×
島医院	宮中1996-11	83-4011	×	×	×	×
島崎クリニック	宮中7-3-10	82-0191	×	×	×	×
とみかみクリニック	宮中297-3	84-1192	×	×	×	×
葉山産婦人科	宮中1995-25	83-1515	○	×	○	×
まつおかクリニック	城山4-3-37	82-1500	×	×	×	×
三笠小児クリニック	宮中2062-10	83-3555	○	○	○	○
我妻医院	鉢形台3-3-1	84-5277	×	×	×	×

お子さんの健康

— 広 告 —

診療科目 小児科 三笠小児クリニック

電話受付時間	月	火	水	木	金	土	日	祝
午前 8:00～11:00	●	●	/	●	●	●	●	/
午後 2:30～5:00	●	●	/	●	●	●	/	/

乳児健診 火曜日 PM 1:15～2:00

第2日曜日休診

※診療受付時間が変更になる場合がありますので、お問い合わせください。

鹿嶋市宮中 2062-10

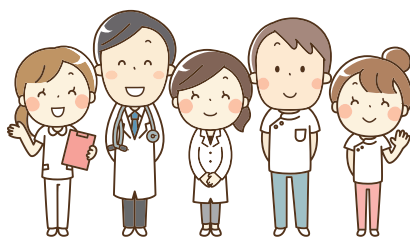
☎0299-83-3555

令和8年4月1日現在

小児肺炎球菌	四種混合	五種混合	BCG	麻しん・風しん	水痘	日本脳炎	二種混合	ポリオ	子宮頸がん
2月～60月 に至るまで	2月～90月 に至るまで	2月～90月 に至るまで	生後12月に 至るまで	I期:12月～24月 に至るまで II期:R2.4.2～ R3.4.1生まれ	12月～36月 に至るまで	I期:6月～90月 に至るまで II期:9歳～ 13歳未満	11歳～13歳 未満	2月～90月 に至るまで	小学校6年生 ～高校1年生
×	×	×	×	×	×	×	×	×	○
×	×	×	×	○	×	×	×	×	×
×	×	×	×	○	×	○	×	×	×
○	×	○	○	○	○	○	○	○	○
○	×	○	○	○	○	○	○	○	○
×	×	×	×	○	×	○	○	×	○
×	×	×	×	2期のみ	×	2期のみ	○	×	○
×	×	×	×	○	×	○	×	×	×
×	×	×	×	2期のみ	×	2期のみ	○	×	×
○	×	○	○	○	○	○	○	×	○
×	×	×	×	○	○	○	○	×	×
○	×	○	○	○	○	○	○	×	○
×	×	×	×	○	○	○	○	×	○

※小児インフルエンザ予防接種(対象:生後1歳～中学3年生)の実施医療機関は、対象者へ個別に通知しています。

※おたふくかぜ予防接種(対象:生後12月～60月に至るまで)については、乳幼児健診等の機会にご案内しています。



お子さんの健康

幼稚園・保育園・認定こども園



お子さんの成長、家族のライフスタイルを考えて、ぴったりの幼稚園・保育園・認定こども園を探しましょう。

幼稚園・保育園・認定こども園について

問 教育委員会 幼児教育課 ☎0299-82-2911(代表)

幼稚園、保育園、認定こども園は、それぞれ対象となるお子さんや認定の条件、入園の申込み方法が異なります。

入園に係る詳細(募集要項等)は10月頃、「広報かしま」や市HPでお知らせしています。

幼稚園・保育園・認定こども園の種別と認定基準、入園申込み方法

認定区分	施設の種別	教育／保育の内容	認定基準	入園の申込み方法
1号認定 (満3歳以上)	幼稚園	生活や遊びを通じて、生涯における人格形成や生きる力の基礎を培う施設です。	市内に在住する満3歳以上のお子さん	指定の書類を揃えて、希望する園へ直接申し込み
	認定こども園 (教育部分)	保育園の機能と、幼稚園の機能を併せ持った施設です。		指定の書類を揃えて、希望する園へ直接申し込み
2号認定 (満3歳以上) または 3号認定 (満3歳未満)	保育園 地域型 保育事業所	保護者に代わってお子さんを保育する施設です。	下記のいずれかの理由に該当し、同時に、その他の家族が保育できない(保育を必要とする)場合。 <ul style="list-style-type: none"> ●月64時間以上の就労をしている ●母親が妊娠中または出産直後 ●保護者が疾病にかかり、若しくは負傷し、または心身に障がいがある ●同居または長期入院などを行っている親族を常時介護・看護している ●震災、その他の災害の復旧にあたっている ●求職活動または就学をしている ●育児休業中で継続利用が必要な場合 ●その他、特別な理由で保育できない場合 	幼児教育課
	認定こども園 (保育部分)	保育園の機能と、幼稚園の機能を併せ持った施設です。		幼児教育課 ※令和8年度入所申込から私立園についても幼児教育課に変更となります。

☑ 入園申し込みに必要な書類

【1号認定】

入園を希望する幼稚園または認定こども園に直接お問い合わせください。

※公立幼稚園と平井認定こども園の場合。

- 鹿嶋市立幼稚園入園許可申請書
- 幼児家庭状況調べ
- 鹿嶋市施設型給付費等支給認定申請書

【2号認定】 および 【3号認定】

「保育の必要性の認定」が必要です。下記の書類を、市へ提出してください。

- 鹿嶋市施設型給付費等支給認定申請書
- 保育を必要とする事由の証明書
- 保育園入園申込書(家庭状況調査票を含む)

市内幼稚園、保育園、認定こども園 一覧

☎ 教育委員会 幼児教育課 ☎ 0299-82-2911(代表)

	保育所名	所在地	TEL	対象年齢	開所時間
公立幼稚園	三笠幼稚園	平井1184-4	0299-82-6150	3歳児～	9時00分～14時00分
	高松幼稚園	粟生301	0299-82-6067	3歳児～	9時00分～14時00分
	波野幼稚園	神向寺126	0299-82-7647	3歳児～	9時00分～14時00分
	はまなす幼稚園	中595	0299-69-2880	3歳児～	9時00分～14時00分
公立保育園	宮下保育園	宮下1-9-5	0299-82-0199	4歳児～	7時30分～18時30分
	佐田保育園	佐田503	0299-82-0198	0歳児～	7時30分～18時30分
私立保育園	子どもの家 野草舎	宮中2321-32	0299-83-5825	0歳児～	7時00分～19時00分
	鹿嶋さくら園	清水1728-1	0299-82-6388	0歳児～3歳児	7時00分～18時00分
	ひよどり保育園	下津237-3	0299-83-8260	0歳児～	7時00分～19時00分
	美空野保育園	平井1178-20	0299-95-9215	0歳児～	7時00分～19時00分
	カシマベビーランド	宮中4571-17	0299-77-5522	0歳児～2歳児	7時00分～18時00分
	実りの木保育園	須賀1335-1	0299-94-6008	0歳児～	7時00分～19時00分

— 告 告 —



住まいる

平和商事株式会社

〒314-0143 茨城県神栖市神栖1丁目4番35号

営業時間
平日 ▶ AM 9:00～PM6:00
日・祝日 ▶ AM10:00～PM5:00

アパート・マンション・土地の総合情報サイト
<http://www.sumairu.co.jp/>

TEL. 0299-92-3668



幼稚園・保育園・認定こども園

	保育所名	所在地	TEL	対象年齢	開所時間	
地域型保育事業所	ふたば保育園	大船津3163-2	0299-84-2006	0歳児～2歳児	7時30分～18時30分	
	はとの丘保育園	粟生2227-4	0299-77-5091	0歳児～2歳児	7時30分～18時30分	
	そよ風保育園	宮中2330-3	0299-85-2880	0歳児～2歳児	7時30分～18時30分	
	港ヶ丘ベビールーム	平井1297-15	0299-94-2626	0歳児～2歳児	7時00分～18時00分	
地域型保育事業所	イズミベビールーム	宮中4526-3	0299-90-8686	0歳児～1歳児	7時00分～18時00分	
	みどりの森保育園	緑ヶ丘3-5-1	0299-94-8847	0歳児～2歳児	7時30分～18時30分	
	須賀ベビールーム	宮中3809-14	0299-77-7015	0歳児～2歳児	7時00分～18時00分	
	イズミベビーハウス	宮中4527-1	0299-90-8686	0歳児～1歳児	7時00分～18時00分	
認定こども園	公立	平井認定こども園	平井東1-27-4	0歳児～	7時30分～18時30分	
	私立	認定こども園 大野めぐみ保育園	浜津賀457-6	0299-69-2106	0歳児～	7時00分～19時00分
		認定こども園 大野ひかり保育園	中1593-1	0299-90-4800	0歳児～	7時00分～19時00分
		認定こども園 鹿島いずみ園	宮中4526-5	0299-90-8686	2歳児～	7時00分～18時00分
		認定こども園 こじか	平井1-100	0299-82-0538	0歳児～	7時00分～19時00分
		認定こども園 鹿島幼稚園	宮中7-10-7	0299-82-1907	0歳児～	7時00分～19時00分
		認定こども園 港ヶ丘園	平井1276-5	0299-83-3829	2歳児～	7時00分～18時00分
		認定こども園 野草舎森の家	山之上611-19	0299-94-2311	0歳児～	7時00分～19時00分

【注意事項】

※各幼稚園では、上記時間以外に「預り保育」を実施しています。

実施時間などについては、各園で異なりますので、各園に直接お問い合わせください。

※認定こども園(教育部分)の預かり保育については、各園に直接お問い合わせください。

広 告

雲峰筑波山・太平洋望める自然豊かな環境の中で
「ありがとうございます、ごめんなさいを素直に言えるこども」を保育信条とし
感謝・反省・慈悲・慈愛の心を育てます。



社会福祉法人 慈眼福祉会 幼保連携型

認定こども園 **大野ひかり保育園**

☎0299-90-4800 鹿嶋市中 1593-1



社会福祉法人 慈眼福祉会 幼保連携型

認定こども園 **大野めぐみ保育園**

☎0299-69-2106 鹿嶋市浜津賀 457-6

利用者負担額(保育料)・給食費について

問 教育委員会 幼児教育課 ☎0299-82-2911(代表)

▶保育料

1. お子さんの年齢は、入園した年度の初日の年齢で認定しますので、入園後に年齢が変わっても、年度中の保育料は変わりません。
例えば、年度中に満3歳を迎え、認定が3号から2号になった場合であっても、保育料は変わりません。
なお、2年以上継続して入園する場合、2年度目以降は、毎年4月1日現在の年齢で計算します。
2. 1号認定および2号認定の方で、年度の初日にすでに3歳を迎えられている方は保育料が無償となります。
※保育料のほか、各園において給食費・教材費・アルバム積立て代・特別行事・園外活動費・PTA会費など、別途徴収します。
3. 2号認定または3号認定の方で「きょうだい」が保育園、幼稚園、認定こども園、地域型保育事業所に同時に在園している場合は、2番目のお子さんの保育料が半額、3番目以降のお子さんは保育料が0円になります。

▶給食費

1. 1号認定の方で、小学校3年生までの範囲内にお子さんが3人以上いる場合、3番目以降の児童については給食の副食費が0円になります。
2. 2号認定の方で「きょうだい」が保育園、幼稚園、認定こども園、地域型保育事業所に3人以上同時に在園している場合は、3番目以降のお子さんの給食の副食費が0円になります。

▶共通

1. 要保護世帯は、保育料と給食の副食費が減免されることがあります。

— 廣 告 —

保育のお仕事 はじめませんか？

いばらき保育人材バンクって？

保育の仕事に就きたい方の就職や復職、保育士資格取得等を支援する茨城県の事業です。求人紹介や保育施設見学バスツアー、保育士試験対策講座、情報発信や研修のご案内などを行っています。

ユーザー登録・求職登録はどんなサービスが受けられるの？

希望の就業条件を聞き取りし、保育施設の求人のご提案、施設見学の同行や面接の日程調整もいたします。

事業受託者 一般社団法人いばらき保育サポートセンター

茨城県 | いばらき保育人材バンク

ユーザー・保育施設 無料

早速登録して、求人情報を閲覧しませんか？

茨城県公式 いばらき保育人材バンク 検索

PORTAL SITE

LINEでの相談も受付中!

TEL:029-350-5137 水戸市笠原町600-17 朝日ビル206号室 営業日:月～金(祝日を除く) 営業時間:平日9:00～17:00

幼稚園・保育園・認定こども園

▶利用者負担額一覧

市内の保育園、認定こども園(保育部分)、地域型保育事業所【2号、3号認定】を利用する際の利用者負担額(保育料)の一覧です。

なお、利用者負担額(保育料)は、改定される場合がありますのでご注意ください。

階層区分		0歳児 標準時間 (短時間)	1・2歳児 標準時間 (短時間)
第1	生活保護世帯	0円 (0円)	0円 (0円)
第2	非課税世帯	0円 (0円)	0円 (0円)
第3	48,600円未満	14,000円 (13,900円)	12,000円 (11,900円)
第4	48,600円以上 97,000円未満	24,000円 (23,700円)	22,000円 (21,800円)
第5	97,000円以上 169,000円未満	33,000円 (32,600円)	30,000円 (29,600円)
第6	169,000円以上 301,000円未満	42,000円 (41,400円)	38,000円 (37,500円)
第7	301,000円以上 397,000円未満	51,000円 (50,300円)	45,000円 (44,400円)
第8	397,000円以上	66,000円 (65,000円)	58,000円 (57,200円)



子育てのための施設等利用給付認定について

問 教育委員会 幼児教育課 ☎0299-82-2911(代表)

要件を満たしているお子さんが施設等利用給付の認定を受けることで、対象施設・事業を利用した際に要する費用の一部の給付を受けることができます。

▶対象施設・事業(認定区分により給付対象となる施設が異なります)

- ① 教育・保育給付対象外の幼稚園 ② 特別支援学校の幼稚部 ③ 認可外保育施設
④ 預かり保育事業 ⑤ 一時預かり事業 ⑥ 病児保育事業 ⑦ 子育て援助活動支援事業
※確認を受けていない施設・事業は対象外となります。

▶認定について

認定区分	対象	対象施設	保育の必要性
施設等利用給付 1号認定	満3歳以上の小学校就学前のお子さん	①、②	なし
施設等利用認定 2号認定	満3歳に達する日以降最初の3月31日を経過したお子さん	③～⑦	あり
施設等利用認定 3号認定	0～2歳のお子さん、満3歳に達する日以降最初の3月31日を経過していないお子さんで、非課税世帯のお子さん		

※教育・保育給付の2号・3号認定を受けて認可施設に入所しているお子さんは、施設等利用給付の認定を受けることができません。

▶保育を必要とする事由

下記のいずれかの事由に該当し、同時にその他の家族が保育できない(保育を必要とする)場合。

- 月64時間以上の就労をしている
- 母親が妊娠中、または出産直後
- 保護者が疾病にかかり、若しくは負傷し、または心身に障害がある
- 同居または長期入院などをしている親族を常時介護・看護している
- 災害復旧にあたっている
- 求職活動、または就学をしている
- 育児休業を取得しており、引き続き利用が必要であると認められる

一時預かり(一時保育)

問 教育委員会 幼児教育課 ☎0299-82-2911(代表)

保護者の病気や育児疲れの解消、冠婚葬祭、短時間勤務などで一時的に保育を必要とするお子さんに対し、保育サービス(有料)を行います。

ご希望の方は、各保育園(39、40ページ参照)に直接、お問い合わせください。

なお、事業に関することは、上記へお問い合わせください。

子育てサポート



急な用事や病気の時など、一時的にお子さんを預けられる制度の紹介、子育てのサポート体制を紹介します。

病児保育事業

問 教育委員会 幼児教育課 ☎0299-82-2911(代表)

お子さんが、「病気または病気の回復期」にあり、集団保育が受けられない場合に、一時的にお預かりする事業です。

◆利用できるお子さん

次の全てに該当するお子さん

- 市内在住
- 生後6か月から小学校3年生まで
- 幼稚園、保育園、認定こども園、地域型保育事業所、または小学校に通っていること

※お子さんの状態によっては、医師の判断によりやむを得ずご利用をお断りする場合がありますので、ご了承ください。

◆利用の流れ

- ① 実施施設に(事前)利用登録
- ② お子さんが病気を発症
- ③ 施設に仮予約(電話または直接)
- ④ 病院で受診(利用連絡票提出)
- ⑤ 本予約の連絡(電話または直接)
- ⑥ 施設へ入室(連絡票・申込書提出)
(お支払い(現金))
- ⑦ 保護者お迎え

— 廣 告 —

マネジメントゲーム研修

経営者として必要なことを
楽しく学べます!

小学校4年生から大人まで受講可能です



所在地 〒314-0032 鹿嶋市宮下3丁目4番6号

H P <https://toyoks.jp>



東洋計測株式会社

◆ 利用方法および実施施設

時間

- 平 日…8時30分～17時30分
- 土曜日…8時30分～12時
(日曜日、祝祭日、年末年始や鹿浦小児科医院休診日は休み)

場所

病児室もみの木(大船津3164)
☎0299-94-6221

料金

1回につき、1人2,000円

定員

1日 3人まで

☑ 利用する際の持ち物

- 鹿嶋市病児保育利用連絡票(診療情報提供書)
 - 鹿嶋市病児保育利用申込書
 - 着替え(2組以上)、ほ乳ビン、ミルク、オムツ(日ごろから使い慣れているもの)など
- 病児室もみの木の窓口または市HPから取得できます。

利用方法

予約制

受付時間

8時30分～17時30分

(前日に、電話もしくは直接来院してご予約ください。ただし、空きがあれば当日可)

利用する際の注意事項

- ① 事前に、実施施設での**利用登録が必要**です。
- ② 利用日数は、休日を入れて連続7日間(予約は最大5日間)まで。
- ③ 医師の診察を受け、下記連絡票に医師の証明(入院治療などが不要)が必要です。

子育て短期支援事業(ショートステイ)

問 こども相談課 ☎0299-82-2911(代表)

市が、県内の里親や養護施設などと契約し、18歳未満のお子さんをお預かりする事業です。家族の看病、育児疲れ、冠婚葬祭、産前産後などの理由で、「一時的に家庭内でのお子さんの養育が難しい」、「近所にお子さんを預かってもらえる親戚などがいない」ときはご相談ください。

対象/期間/預け先

- 対象……18歳未満のお子さん
- 期間……概ね7日間
- 預け先……市内または近隣市町村の里親宅、乳児院、児童養護施設 など

費用日額

区分	日額負担
生活保護世帯	2歳未満児 0円
	2歳以上児 0円
市民税非課税世帯	2歳未満児 1,100円
	2歳以上児 1,000円
その他の世帯	2歳未満児 5,350円
	2歳以上児 2,750円

※1泊2日の場合は、日額負担×2日分となります。

産後ケア

問 保健センター ☎0299-82-6218

医療機関などに宿泊や通所または助産師が自宅を訪問し、母子の心身ケアや育児サポートを行います。ただし利用には申請が必要です。

対象

- 産後ケアを必要とする方
- 鹿嶋市在住の生後1年未満のお子さんとお母さん

利用期間

1回の出産につき7日間以内

その他

詳細については、お問い合わせください。

契約施設

施設名	対象	種類		
		宿泊	日帰り	訪問
小山記念病院 ☎0299-85-1111 鹿嶋市厨5-1-2	生後4か月未満	○	○	
葉山産婦人科 ☎0299-83-1515 鹿嶋市宮中1995-25	生後4か月未満		○	
白十字総合病院 ☎0299-92-3311 神栖市賀2148	生後4か月未満	○	○	
ひかり助産院 ☎0479-48-6051 神栖市土合本町3丁目9809-191	生後12か月未満		○	○

利用料等詳細についてはQRコードをご確認ください。



鹿嶋市子ども食堂ネットワーク しょくの輪 …「食」を通じて「色」んなひとの「輪」が広がる…

鹿嶋市では、7団体の子ども食堂が活動しています。お気軽に、お近くの子ども食堂にお越しください。

◆子ども食堂(運営団体)

よつ葉食堂(あっとホームたかまつ)	木滝478-53(高松公民館)
わかばカフェ(鹿嶋市食育クラブわかば)	角折2096-1(はまなす公民館)
わいわい食堂(わいわい食堂)	宮中2042-1(三笠公民館)
ぼくらの教室(ぼくらの教室)	津賀1919-1(大野公民館)
鹿嶋市みんなの食卓(チャイルドスマイル)	角折2096-1(はまなす公民館)
みんなの食堂(みんなの食堂)	須賀1692-1(豊郷公民館)
ココブレイス(coco color)	潮来市島津 島崎城跡付近の古民家



詳細はQRコードをご確認ください。

地域の子育て広場

問 子ども相談課 ☎0299-82-2911(代表)

地域の子育て広場では、保育園や認定こども園の園庭やホールを開放しています。

子育て中の親子が気軽に立ち寄って、おもちゃや遊具で自由に遊んだり、同じ地域の他の親子と交流する「きっかけ」づくりを行っています。

◆実施施設

対象 未就学児とその保護者

費用 無料 ※イベントにより、別途発生する場合があります。

施設名	開設日	開設時間	所在地	電話番号
セイビ堂ドリームパーク (鹿嶋市地域子育て支援センター)	火曜日～日曜日 (年末年始を除く)	10時～17時	宮中1-12-10	0299-83-4152
認定こども園 大野めぐみ保育園	月曜日～金曜日 (祝日は除く)	9時～14時	浜津賀457-6	0299-69-2106
野草舎森の家		9時～15時 (午後は要予約)	山之上611-19	0299-94-2311
つどいの広場「すくすく」		9時～15時	宮中4526-5	080-5450-9223

※開設時間には、休憩時間が含まれる場合があります。 ※詳しくは、各施設にお問い合わせください。

※その他、市内全保育園で園庭開放や相談事業などを実施しています。

詳しくは、各保育園・認定こども園(39、40ページ参照)にお問い合わせください。

主な活動内容

活動	内容
遊びの場の提供	園庭やホールの開放、すべり台、ブランコなど
親子のふれあい	手遊び、読み聞かせ、お楽しみ会、クリスマス会など
子育て相談	保育士・保健師・栄養士による子育て相談
サークル活動の支援	親同士のサークルづくりのお手伝い
講習会などの開催	専門講師による講習会・講演会
園行事への参加など	運動会・夏祭りなど園の行事への参加、園児との交流など
情報提供・広報活動	子育て通信、子育て広場など

こども誰でも通園制度

☎ 教育委員会 幼児教育課 ☎ 0299-82-2911(代表)

◆こども誰でも通園制度について

「こども誰でも通園制度」とは、全てのこどもの育ちを応援し、多様な働き方やライフスタイルにかかわらず形での支援を強化するため、月一定時間までの利用可能枠の中で、保護者の就労要件を問わず時間単位で利用できる新たな通園制度です。

この制度は、在宅のお子さんが家族以外の人と関わる機会や、子育てについて相談できるきっかけを持てるようにすることを目的としています。

そのため、保護者のリフレッシュなど、特別な理由がなくても気軽にご利用いただけます。

◆対象児童・利用要件

対象児童 鹿嶋市在住で、0歳6か月～満3歳未満(※3歳の誕生日の前々日まで)の児童

利用要件 ● 保育園、幼稚園、認定こども園、地域型保育事業、企業主導型保育事業所に通っていないこと。

※認可外保育施設に通っている児童は対象となります。

● 集団保育が可能であること。

◆利用時間

● 午前の部:9時～12時、午後の部:13時～16時

※午前の部、午後の部、ともに定員は3名です。

※午前から午後にかけての利用(11時～14時の利用など)はできません。

● 月曜日～金曜日(祝日、お盆、年末年始を除く)

● お子さん1人あたり「月10時間」を上限にご利用いただけます。

※各月の上限であり、未利用時間を翌月に降に繰り越すことはできません。

◆利用料金

● お子さん1人1時間あたり 300円

※生活保護法による被保護世帯及び市民税非課税世帯の利用者については、利用料を免除します。

※利用は1時間単位のため、1時間に満たない時間分は1時間分の金額をご負担いただきます。

◆実施施設

● 鹿嶋市宮下保育園(鹿嶋市宮下1丁目9-5)

※変更される場合は、市HPにてお知らせします。

◆利用の流れ

- ① 幼児教育課に利用登録
- ② 幼児教育課から認定の連絡(メール)
- ③ こども誰でも通園制度総合支援システムにログイン
- ④ 希望施設に事前面談の予約
- ⑤ 施設から事前面談実施日の連絡・面談
- ⑥ 施設の利用予約
- ⑦ 施設の利用
- ⑧ 利用者お迎え(利用料お支払い)

※お手続きの詳細は、市HPをご確認ください。

誰通QR
コード →



児童クラブ

問 教育委員会 社会教育課 ☎0299-82-2911(代表)

児童クラブは、保護者が仕事をしている家庭のお子さんにとって、家庭に代わる帰宅の場所です。専門の指導員が見守る中、遊びや仲間づくりを通して、児童の健全な育成を図っていきます。

実施内容

対象児童	開設日	開設時間	備考
市内小学校の 1年生～6年生 ※定員を超える場合は、 1年生～4年生が優先となります。	平日 (祝日を除く)	授業終了後～ 18時	※18時30分まで延長保育を行っている児童クラブもあります。 有料(200円/日)。
	学校休業日 (年末年始を除く)	7時30分～ 18時	※夏休み、冬休み、春休み、創立記念日、県民の日および学校行事振替日など。
	土曜日 (月1回)	7時30分～ 18時	※クラブによって開設日は異なります。

開設場所 市内各小学校・公民館など

児童クラブの休日

土・日・祝日、および8月13日～16日、12月29日～1月3日の期間

月額費用

該当月	金額	備考
下記以外の月	4,000円	きょうだいで入会する場合、2人目以降は半額です。
3月、4月、7月	5,000円	
8月	6,000円	

※別途、保険料600円(年額)が必要です。
また、上記は令和7年度の金額です。令和8年度は金額が変更になる場合があります。

◆入会方法

児童クラブの利用を希望する方は、下記の要件などをご確認のうえ、教育委員会社会教育課へお申し込みください。

児童クラブの利用を必要とする事由

- 就労 ● 妊娠、出産
- 保護者の疾病、障がい
- 長期入院等している親族の介護、看護
- 災害復旧 ● 就学
- その他、上記に類すると市が認める場合

☑ 申込みに必要なもの

- 鹿嶋市放課後児童クラブ入会申込書
- 就労証明書または保育を必要とする事由の証明書
※事由によって異なりますので、窓口で直接ご確認ください。

放課後子ども教室

問 教育委員会 社会教育課 ☎0299-82-2911(代表)

放課後子ども教室(平日の部)は、放課後におけるお子さんたちの安全・安心な居場所づくりなどを目的として、各小学校区で実施しています。

また、土・日・長期休業などの学校休日には、「休日の部」として各公民館で実施しています。

▶ 平日の部

対象児童 小学校1年生～3年生

開設時間 学校の授業終了後～概ね16時

費用 年間 3,000円/人
※保険料、消耗品代

申込方法 教育委員会 社会教育課

開設場所 下表のとおり

開設小学校区	実施場所
波野	波野公民館
豊郷	豊郷小学校
豊津	豊津小学校
鹿島	鹿島小学校
高松	高松小学校
平井	平井小学校
鉢形	鉢形小学校
大同東	大同東小学校
大同西	大同西小学校
中野東	中野東小学校
中野西	中野西小学校

※三笠小学校区では実施していません。

※一斉下校の日などは開設しません。各子ども教室のカレンダーで確認してください。

▶ 休日の部(土・日曜日や、学校休日など)

対象児童 小学校1年生～6年生

開設時間 月1回、3時間程度
※各施設・内容で異なります。

費用 内容により別途参加費が必要

申込方法 各施設へお問い合わせください。

開設場所 下表のとおり

開設場所	電話番号
波野公民館	0299-83-3573
豊郷公民館	0299-82-7246
豊津公民館	0299-83-5680
鹿島公民館	0299-83-5650
三笠公民館	0299-82-6211
高松公民館	0299-83-0841
平井公民館	0299-83-4228
鉢形公民館	0299-90-3430
大野公民館 (大同東・西小学区)	0299-69-1116
はまなす公民館 (中野東・西小学区)	0299-69-6211

※各地区公民館は「地区内の小学生」が対象です。

ファミリー・サポート・センター(事業)

問 こども相談課 ☎0299-82-2911(代表)

ファミリー・サポート・センターは、保育の援助を受けたい方(依頼会員)と、援助を行いたい方(提供会員)が、それぞれ会員登録をし、相互援助を行う会員組織です。

利用する会員が料金を支払い、援助する会員は有償ボランティアで活動しています。

▶ファミリー・サポート・センターのしくみ

仕事や育児に疲れてしまった時、病気で育児ができなくなった時などにも利用できます。



援助を受けたい人(依頼会員)

- 対象
市内在住・在勤で、生後6か月～小学6年生のお子さんがいる方

サービスの主な内容(※原則、提供会員宅で援助)

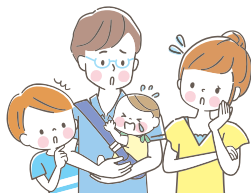
- 保育施設の保育開始前や終了後に、お子さんを預かること。
- 買い物、外出時にお子さんを預かること。
- その他、ご相談ください。

援助を行いたい人(提供会員)

- 対象
市内在住で、小さいお子さんの子育てや保育に理解と熱意のある方
※資格などは、特に必要ありません。

利用料金

基本活動日・時間	1時間あたり
月～金曜日(7時～19時)	700円
土・日曜日・祝日・早朝・深夜	800円



就学祝い品支給(ランドセル)

問 教育委員会総務就学課 ☎0299-82-2911(代表)

子育てで家庭の経済的負担を軽減するため、市内小学校に入学する新1年生にランドセルを支給します。小学校在学時に破損した場合は、修理を無償で行います。(通常使用の場合)

対象 市内小学校に入学する新1年生

支給品 ランドセル

ファスナータイプで、A4フラットファイルに対応したサイズです。
教育用ノートパソコン専用の収納スペースがあります。
色はキャメル一色です。



いばらきKids Club(いばらき子育て家庭優待制度)

問 こども相談課 ☎0299-82-2911(代表)

茨城県では、県内にお住まいの「妊娠中の方」や「18歳未満のお子さんのいる家庭」を対象に、「いばらきKids Club(いばらき子育て家庭優待制度)カード」を配布しています。

この制度は、県内外の協賛店舗・施設で、料金割引やポイントサービスなどが受けられるものです。

◆カード交付を受けられる方/交付場所

県内に在住し、次のいずれかに該当する方。

- ① 妊娠中の方
- ② 18歳未満のお子さんがある親

交付場所 こども相談課

◆カードの使用方法と有効期間

使用方法 協賛店舗にご提示ください。

有効期限 妊娠中から一番下のお子さんが満18歳に達した日以後、最初に迎える3月31日まで。

◆いばらきKids Clubカード



※県外で利用する場合、対象や利用方法などが異なりますので、事前に、こども家庭庁HPでご確認ください。



カードアプリの利用がスタートしました！

アプリで登録する際は、「いばらき電子申請・届出システム」または「こども相談課」窓口へ！

子育て相談



お子さんが心身ともに健やかに育つよう、各種相談に応じています。
相談者や相談内容は守秘義務により守られています。

子育てや発達・教育などに関する各種相談

▶子育てやお子さんへの虐待、DVやヤングケアラーなどに関する相談 (こども家庭センター りぼん)

問 こども家庭センター りぼん ☎0299-82-2911(代表)
子ども家庭ホットライン ☎0299-77-8771(直通)

お子さんが安心し、健やかに成長できるよう、子育てやお子さんの発達についてのお悩みや、お子さんに対する暴力や暴言などの虐待、お子さんが家族の介護を担っているヤングケアラーなどの相談に、専門の相談員が対応します。

匿名でのご相談を受け付けます。安心してご相談ください。

対象者	場所/時間	主な相談内容
鹿嶋市に住むお子さんとその家族 や妊娠中の方など	【場所】 こども相談課内 【時間】 土・日・祝日・年末年始を除く毎日 (8時30分~17時15分)	<ul style="list-style-type: none">● 子育てのストレス● お子さんの発達の不安● お子さんとの接し方● 児童虐待● ヤングケアラー● DV など

広 告



鹿嶋市上下水道指定工事店

- 住宅設備機器設計施工 ●水道施設工事・管工事
- 合併浄化槽工事 ●土木工事・舗装工事
- プロパンガス販売 ○水まわり・リフォーム工事



株式会社 **小堤工業**

代表取締役 小堤 健一郎

〒311-2212 鹿嶋市大字角折1488-1

☎0299-69-3489・0116 FAX0299-69-1266

▶教育に関する相談

問 教育委員会 教育センター ☎0299-83-1246(代表)

教育センターではお子さん(幼児・小学生・中学生)の発達や教育について、保護者の方とともに、よりよい支援方法を探り、お子さんの発達を支援します。

●教育相談

しつけや学習、不登校など教育上の様々な問題について相談を行っています。相談は専門的知識や経験を有する職員が相談にあたります。

●就学相談

小学校就学期におけるお子さんの心身の状態や適性などを的確に把握し、保護者や園、学校の先生とともに、よりよい支援方法を検討し、お子さんの成長を継続的に見守ります。

●適応指導教室「ゆうゆう広場」

平成5年に開設した「ゆうゆう広場」は、様々な理由で学校に行くことができない、教室に入ることが難しい児童生徒に、相談員が教育相談や学習支援を行っています。「登校復帰」が目指せる場合はプログラムに沿って、「社会的自立」を図ることを目標とする際は長期的視野に立ってサポートをしています。

広場では、各教科の学習(クロームブックが利用できるWi-Fi環境有)、工作などの自主活動、コミュニケーション能力を高めていける活動(集団活動や軽スポーツ、ゲーム)、面談(カウンセリング)など、一人一人に適した援助と指導を行っています。また、令和3年度より給食の提供も行っています。

◆相談の受付時間/費用

受付時間 9時～17時

相談時間 9時～16時
※土・日・祝日・年末年始を除く。

費用 無料

相談方法 電話で予約を受け付けて、相談日と場所を決めます。

ご相談には、教育センターの
各担当相談員が対応いたします。



▶地域でお子さんを守るために

鹿嶋市要保護児童対策地域協議会

問 こども相談課 ☎0299-82-2911(代表)

児童虐待は、お子さんの成長・発達にとって悪影響を与えるばかりか、時には命に関わる深刻な問題です。いち早く発見し手を差し伸べるために、地域社会全体の協力が求められています。

みなさんの目から見て「おかしい、やりすぎではないか」と思う場合には、ためらわずにご相談ください。また、**相談したことが知れ渡ることはありません**。通告した方の情報は漏らしません。秘密は必ず守られますのでご安心ください。(児童虐待防止法等に関する法律第7条)

身体的虐待

殴る、蹴る、熱湯をかける、溺れさせる、異物・毒物を飲ませる、タバコの火を押し付ける、戸外に締め出すなど

性的虐待

性器などを見せる・さわらせる・さわる、ポルノグラフィーの被写体に強要するなど

虐待かもと思ったら

児童相談所全国共通ダイヤル
189番へ

ネグレクト

病気やケガをしても面倒をみない、十分な食事を与えない、ひどく不潔なままにする、自動車や家に置き去りにする・閉じ込めるなど

心理的虐待

「産まなければよかった」などと否定や拒否の言葉を繰り返す、無視する、脅迫する、きょうだいで差別するなど

公園・公民館一覽

市内にはたくさん公園があります。お天気のいい日は、親子で元気いっぱい遊んでみてはいかがでしょうか。

市内公園・公民館一覽

地図
はコチラ →



▶ 主な公園

名称	所在地
道祖神児童公園	宮中4-6
港ヶ丘児童公園	港ヶ丘2-282-20
駒引児童公園	宮下2-5-1
関内児童公園	鉢形台2-9
西台児童公園	鉢形台3-4
中山児童公園	鉢形台1-9
中原児童公園	旭ヶ丘1-10-1
鳶上り児童公園	旭ヶ丘1-21-10
小山道児童公園	旭ヶ丘2-12-1
国主近隣公園	宮中8-6
鹿島城山公園	城山1-3034
高松緑地公園	光1
津賀城址公園	津賀1425-1
平井児童公園	平井1-32
神野向児童公園	宮中27-3
神野ふれあい健康公園	宮中760-1

名称	所在地
神平児童公園	神向寺136-10
平井南児童公園	平井南33
ト伝の郷運動公園	神向寺55-1
厨中央公園	厨3-3
厨台みはらし公園	厨5-2
成井公園	宮下5-18
鹿詰児童公園	宮下2-11-1
国末桜公園	国末1018-1
宮津台ふれあい公園	宮津台2350-18
みどり中央公園	緑ヶ丘2-14
みどり西公園	緑ヶ丘3-13
大野潮騒はなます公園	角折2096-1
元気はつらつ公園	津賀1906-1
厨台公園	厨1-2
高松地区防災公園	谷原1473
旧第一保育所跡地	宮中2-2194

▶ 公民館



名称	所在地	電話番号
中央公民館	宮中4631-1	0299-83-1551
鹿島公民館	城山4-7-17	0299-83-5650
高松公民館	木滝478-53	0299-83-0841
平井公民館	平井1128-64	0299-83-4228
豊津公民館	大船津4277-6	0299-83-5680
豊郷公民館	須賀1692-1	0299-82-7246

名称	所在地	電話番号
波野公民館	明石520-2	0299-83-3573
鉢形公民館	鉢形台3-15-1	0299-90-3430
三笠公民館	宮中2042-1	0299-82-6211
大野公民館	津賀1919-1	0299-69-1116
はなます公民館	角折2096-1	0299-69-6211

公民館では、出あい、ふれあい、学びあいの「3つのあい」を合言葉に、お子さんから高齢者の方まで、誰でも楽しく元気に学べる場の提供をするとともに、定期的に子育て支援活動などを行っています。

詳細は、各公民館にお問合せください。





子育て応援！定番の習い事編

スマホなどワンクリック化の進む昨今では昔に比べて不器用な子が増えていると言われています。また、交通機関や室内娯楽の発達で運動不足気味とも言われています。

親であれば子どもにはステキな未来をつかませてあげたい、子どもの色々な可能性を広げてあげたいと思うものです。将来の役に立てばなお良い。そう願う親御さんの注目を集めている習い事をご紹介します。

水泳 浮力により負担が小さく 幼少期の体づくりに最適

浮力のおかげで体への負担が小さい水泳は、初めての健康・体力づくりに最適と男女を問わず人気です。他のスポーツと比べて全身をバランスよく鍛えられ、心肺機能の発達を通じて、風邪など病気への抵抗力強化にもつながると言われています。



習字 綺麗な筆記、身に付く集中力や 落ち着きはあらゆる素養の基礎

スマホやパソコンが普及している昨今だからこそ、逆に注目されています。綺麗な字が書けることは一生ものの財産となります。姿勢を良くし、集中力や落ち着きを身につけられる習字は、あらゆる素養の基礎となるでしょう。



そろばん 計算の速さが身に付く 指先の刺激で脳の発達に良い

パソコンや電卓が当たり前のご時世であっても計算が速いことはあらゆる場面で有利です。集中力の養成や指先を使うため脳の発達に効果的です。



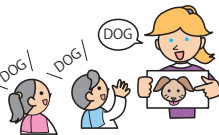
ピアノ 音感や情操教育に効果 耳、手足から受ける 刺激が脳の発達に寄与

芸術関係の習い事として昔から人気があります。音感や情操教育に良いことはもちろん、耳で聞き、手や足を使って演奏するピアノは多彩な刺激を受けるため、脳の発達に効果的です。楽譜を暗記する必要性から記憶力も鍛えられます。また、演奏会などを通じて緊張感への耐性やマナーを身につける機会にも恵まれます。



英会話 幼少期からの継続的 英語環境で効果的に習得

グローバル化により社内公用語を英語にする企業が出てくるなど、英語の必要性が高まっている昨今では、早いうちから英語に慣れさせたいと思う親御さんが増えています。言語学習力がより高い幼少期に英語に慣れ親しみ、継続的な英語環境に触れることで、効果的に英語を身につけます。



広告

Let's study 聴ける 話せる 使える English!

無料体験受付中

「アール」とはフランス語で「樹」。

立派な樹に育てるには 地中にある根っこを しっかり育てる必要があります。

アール英会話スクールでは 英語を通して

- 「見えない力」を育て
- 「見える力」を身につける
- サポートをします。

「見えない力」を育てる要素:

- 自律性
- 責任感
- 協調性
- 自己管理能力
- ICT活用能力
- ICT活用能力
- 読解力
- 発音力
- リスニング力
- 読解力
- 発音力
- リスニング力

「見える力」を身につける要素:

- 豊かな感情
- 読解力
- 自己管理能力
- 協調性
- 自己管理能力
- 読解力
- 発音力
- リスニング力

英語教育専門53年の実績 生きた使える英語が身につく

アール英会話スクール

☎ 0120-100-106

〒314-0012 鹿嶋市平井1178-11 受付時間/10:00~19:00

子育て応援！ 定番の習い事編

鹿嶋市 子育て応援ブック

のびのび しかっこ

令和8年3月発行

発行

鹿嶋市 / 株式会社サイネックス



鹿嶋市HP



サイネックスHP

制作

株式会社サイネックス 東京本部
〒102-0083 東京都千代田区麹町5-3
TEL.03-3265-6541(代表)

広告販売

株式会社サイネックス 水戸支店
〒310-0803 茨城県水戸市城南2丁目9番12号
TEL.029-224-3070

※掲載している広告は、令和8年3月6日現在の情報です。



見やすく読みまちがえにくい
ユニバーサルデザインフォント
を採用しています。

無断で複写、転載することをご遠慮ください。

QRコードは株式会社デンソーウェブの登録商標です。



善仁会グループ

MEDICAL and WELFARE ZENJIN-KAI Group

善仁会グループは出生から老後まで
皆様の幸せと暮らしを応援します



医療法人社団善仁会

小山記念病院

☎ 0299-85-1111

地域がん診療病院
救急二次指定病院
災害拠点病院

診療科

内科、消化器内科、消化器外科、循環器内科、腎臓内科、
呼吸器内科、産婦人科、眼科、泌尿器科、放射線科、外科、
乳癌外科、整形外科、脳神経外科、形成外科、口腔外科、
救急科、リハビリテーション科

～「できるだけリラックスして赤ちゃんを迎えたい」～



そんな想いをサポートするのが、当院の無痛分娩です。
麻酔によって痛みを軽減しながら、安全で穏やかな出産を目指します。
医師と助産師、麻酔科医が連携し、安心してお産に臨めるよう体制を
整えています。



産婦人科HP

～ こどもの体と心、歯の健康に ～



かとう 小児科クリニック

診療時間	月	火	水	木	金	土
午前 9:00～12:00	○	○	○	○	○	○
健診・予防接種 13:30～15:30	○	○	○	—	○	—
午後 16:00～17:30	○	○	○	—	○	—



WEB予約

ご予約・お問い合わせはこちら
0299-77-9911

〒314-0030
茨城県鹿嶋市厨4-2-5



小山記念病院付属

くりや耳鼻咽喉科

診療時間	月	火	水	木	金	土
午前 9:00～12:30	○	○	—	○	○	○
午後 13:30～17:30	○	○	—	○	○	—



WEB予約

ご予約・お問い合わせはこちら
0299-85-1115

〒314-0030
茨城県鹿嶋市厨4-2-4



小山記念病院付属

くりやデンタルクリニック

診療時間	月	火	水	木	金	土
午前 9:00～12:00	○	○	—	○	○	○
午後 13:30～17:00	○	○	—	○	○	○



ご予約・お問い合わせはこちら
0299-77-9200

〒314-0030
茨城県鹿嶋市厨5-5-10





鹿浦小児科医院



ふたば保育園 2006



病児室 もみの木



デイサービス たんぽぽ

地元の皆様と共に | 20年

医療法人社団 恵育会では

小児科
医院

保育園

病児
保育

の

サポートで

子育て支援を行います。



小児科医院

鹿浦小児科医院

地域の皆様が安心・快適に

子育てができる環境のサポートを行うべく、

小児科医療の面から携わってきました。

予防接種・乳児検診 要予約 随時受付

予防接種 火・木 13:30～ 乳児検診 水・金 13:30～

開院から120年の小児科医院を母体に、

小規模保育園 病児保育室 デイサービス を

運営しています。

WEB診察予約は下記QRから！



WEB診察予約



保育園



医療法人社団 恵育会

ふたば保育園

〒314-0036

茨城県鹿嶋市大船津3163-2

☎ 0299-84-2006

随時見学受付中！

病児保育



もみの木

医療法人社団 恵育会 病児室

mominoki

〒314-0036

茨城県鹿嶋市大船津3164
(鹿浦小児科医院裏)

☎ 0299-94-6221

お気軽にお問合せください。

デイサービス



たんぽぽ

〒314-0036

茨城県鹿嶋市大船津3186

☎ 0299-77-5850

無料見学や体験等、受付中！

医療法人社団 恵育会

鹿浦小児科医院

〒314-0036 鹿嶋市大船津3163 FAX: 0299-82-1501

☎ 0299-83-0290

院長 内田二郎 副院長 林さつき

診療時間	月	火	水	木	金	土	日	祝
9:00-12:00	●	●	●	●	●	●	—	—
14:30-17:30	●	●	●	●	●	—	—	—